



# **SANDWEILER GEMENGEBUET**

**BULLETIN COMMUNAL**



**Dezember 2022**

## Bulletin communal

Le Gemengebuet est une publication de la part de l'administration communale de Sandweiler. Il est distribué gratuitement à tous les ménages des localités de Findel et Sandweiler.

Les associations locales et les personnes privées désirant faire paraître un article, une annonce ou un reportage de photos dans le bulletin communal sont priées d'envoyer les documents par courriel à l'adresse suivante: [sebastien.schlienger@sandweiler.lu](mailto:sebastien.schlienger@sandweiler.lu)

Il est rappelé que les documents doivent être remis sous format texte (Word ou équivalent) et que les photos doivent avoir une haute résolution. L'administration communale de Sandweiler décline toute responsabilité en cas de non parution.

Toute suggestion sera la bienvenue.

## Gemeindeblatt

Das Gemeindeblatt ist eine Publikation der Sandweiler Gemeindeverwaltung. Es wird gratis an alle Haushalte der Ortschaften Findel und Sandweiler verteilt.

Vereine und Privatpersonen, die einen Artikel, eine Anzeige oder eine Fotoreportage im Gemeindeblatt veröffentlichen wollen, werden gebeten, die Dokumente an folgende E-Mailadresse zu schicken: [sebastien.schlienger@sandweiler.lu](mailto:sebastien.schlienger@sandweiler.lu)

Wir möchten Sie daran erinnern dass die Dokumente unter Textformat (Word oder ähnlich) und Fotos nur in hoher Auflösung einzureichen sind. Die Gemeindeverwaltung übernimmt keinerlei Haftung für Nichtveröffentlichung der Dokumente.

Alle Vorschläge sind willkommen.

### INTERLOCUTEUR / ANSPRECHPARTNER:

**Sébastien Schlienger**

T: 35 97 11 - 213

[sebastien.schlienger@sandweiler.lu](mailto:sebastien.schlienger@sandweiler.lu)

# IMPRESSUM

## ÉDITEUR RESPONSABLE

Administration communale de Sandweiler

## RÉDACTEURS

Sébastien Schlienger, Joëlle Wagener

## COORDINATION ET INTERLOCUTEUR

Sébastien Schlienger

## PHOTOS, ILLUSTRATIONS

Administration communale de Sandweiler

## CONCEPTION ET RÉALISATION

Graphicube s.à r.l. - Jessica Merenz

## IMPRESSION

Imprimerie Reka S.A.

## DATE DE PARUTION

Mercredi, 21 décembre 2022

© Administration communale de Sandweiler -  
Tous droits réservés

# SOMMAIRE

## INHALTSVERZEICHNIS

Adresses utiles		Résidence Seniors «Am Wengert»	
Nützliche Adressen.....	4	à Canach/Lenningen	
Avis de publication		Seniorenresidenz „Am Wengert“	
Avis de publication.....	6	in Canach/Lenningen .....	42
Réunions du conseil communal		Appui	
Gemeinderatsitzungen.....	7	Nachhilfe .....	46
Présentation du nouveau personnel		Babysitting - Service	
Vorstellung der neuen Mitarbeiter.....	28	Babysitting - Service.....	47
Transformation du bâtiment communal		Rétrospective	
Umbau des Gemeindegebäudes .....	32	Réckbléck .....	48
Fouilles à la sortie de Sandweiler.....	34	Informations diverses	
Le bibliobus		Sonstige Informationen .....	58
De Bicherbus.....	40		



# ADRESSES UTILES

## NÜTZLICHE ADRESSEN



### ADRESSE DE LA MAIRIE

18, rue Principale  
L-5240 Sandweiler

### ADRESSE POSTALE

B.P. 11  
L-5201 Sandweiler  
T: 35 97 11 - 1  
info@sandweiler.lu  
F: 35 79 66  
www.sandweiler.lu

**CONSULTATION  
DU BOURGMESTRE  
UNIQUEMENT SUR  
RENDEZ-VOUS**

### LES HEURES D'OUVERTURE

#### MAIRIE

du lundi au vendredi de 08h15 à  
11h45 et de 13h15 à 16h45

#### BUREAU DE LA POPULATION / ETAT CIVIL

du lundi au vendredi de 08h15 à  
11h45 et de 13h15 à 16h00

#### SERVICE ENSEIGNEMENT / RELATIONS PUBLIQUES

du lundi au vendredi de 08h15 à  
11h45 et de 13h15 à 16h00

#### SERVICE TECHNIQUE

ouvert au public du lundi au jeudi  
de 08h15 à 11h45,  
**les après-midis seulement sur  
rendez-vous (lundi - vendredi)**

### CONSEIL COMMUNAL

**Massard-Stitz Simone**, bourgmestre  
simone.massard@sandweiler.lu

**Roeder Jean-Paul**, échevin  
jean-paul.roeder@sandweiler.lu

**Pietro Paolo Gennaro**, échevin  
gennaro.pietro paolo@sandweiler.lu

**Breuer Jacqueline**, conseiller  
**Courtois Corine**, conseiller  
**Dumong Romain**, conseiller  
**Lemmer Jean**, conseiller  
**Martin Patrick**, conseiller  
**Meysembourg Roger**, conseiller  
**Mousel Claude**, conseiller  
**Obertin Martine**, conseiller

**RÉCEPTION****Scheitler-Blau Nicole**

T: 35 97 11 - 201  
nicole.blau@sandweiler.lu

**SECRETARIAT****Huesmann Liliane**, secrétariat

T: 35 97 11 - 219  
liliane.huesmann@sandweiler.lu

**Nardecchia Pascal**,

secrétaire communal  
T: 35 97 11 - 202  
pascal.nardecchia@sandweiler.lu

**Reinardt Claudine**, ressources

humaines  
T: 35 97 11 - 211  
claudine.reinardt@sandweiler.lu

**Schlienger Sébastien**,

relations publiques et communication  
T: 35 97 11 - 213  
sebastien.schlienger@sandweiler.lu

**Wagener Joëlle**, secrétariat

T: 35 97 11 - 204  
joelle.wagener@sandweiler.lu

**Wohles Anna**, ressources humaines

T: 35 97 11 - 229  
anna.wohles@sandweiler.lu

**BUREAU DE LA POPULATION / ETAT CIVIL****Schmit Marc**

T: 35 97 11 - 208  
F: 35 97 11 - 221  
marc.schmit@sandweiler.lu

**Torres David**

T: 35 97 11 - 203  
F: 35 97 11 - 221  
david.torres@sandweiler.lu

**ENSEIGNEMENT****Lang Sonja**, service enseignement

T: 35 97 11 - 205  
sonja.lang@sandweiler.lu

**RECETTE COMMUNALE****Reuter Georges**,

receveur communal  
T: 35 97 11 - 215  
georges.reuter@sandweiler.lu

**Sarcevic Ivan**,

receveur communal stagiaire  
T: 35 97 11 - 230  
ivan.sarcevic@sandweiler.lu

**SERVICE TECHNIQUE****Goedert Claude**, ingénieur diplômé

T: 35 97 11 - 218  
claude.goedert@sandweiler.lu

**Hoffmann Marc**,

ingénieur technicien  
T: 35 97 11 - 225  
marc.hoffmann@sandweiler.lu

**Karametovic Dzemal**,

chargé technique  
T: 35 97 11 - 212  
dzemal.karametovic@sandweiler.lu

**Nilles Pit**, chargé technique

T: 35 97 11 - 217  
pit.nilles@sandweiler.lu

**Mischo Manuel**, secrétariat

T: 35 97 11 - 214  
manuel.mischo@sandweiler.lu  
technique@sandweiler.lu

**SERVICE SCOLAIRE ET PARASCOLAIRE****ÉCOLE «UM WEIER»****Dinis Martins Susana**,

présidente du comité d'école  
T: 621 502 421  
susana.dinis@education.lu

**Clercq Luc**, loge du concierge

T: 35 97 11 - 309  
luc.clercq@sandweiler.lu

**ÉCOLE «AN DE JEECHSTÉCKER»****Monteiro Camelo Rafael**,

loge du concierge  
T: 35 97 11 - 401  
rafael.monteiro@sandweiler.lu

**MAISON RELAIS****Manderscheid Rachel**,

chargée de direction  
T: 35 97 11 - 640 / 403  
maison.relais@sandweiler.lu

**CRÈCHE PIWITSCH****Lamy Manon**, chargée de direction

T: 35 69 49 41  
creche@sandweiler.lu

**MAISON DES JEUNES****Donven Laura**, responsable

T: 26 35 00 84  
mdjsandweiler@inter-actions.lu

**RESPONSABLES ATELIERS COMMUNAUX****Hengen Kai**, responsable

T: 35 97 11 - 503  
kai.hengen@sandweiler.lu

**Dahm Romain**, service régie

T: 35 97 11 - 501  
F: 35 97 11 - 550  
romain.dahm@sandweiler.lu

**Gompelmann Christian**,

service régie  
T: 35 97 11 - 501  
F: 35 97 11 - 550

christian.gompelmann@sandweiler.lu

**Hary Michel**, service des eaux

T: 35 97 11 - 504  
F: 35 97 11 - 551  
michel.hary@sandweiler.lu

**Mossong Pol**, service de jardinage

T: 35 97 11 - 502  
F: 35 97 11 - 550  
pol.mossong@sandweiler.lu

**RESPONSABLE CENTRE CULTUREL****Bonenberger Joël**, concierge

T: 35 97 11 - 701  
joel.bonenberger@sandweiler.lu

**Hall des sports**

T: 35 94 08

**Internetstuff Sandweiler**

T: 26 70 17 12

**LES COMPTES BANCAIRES DE LA RECETTE****BGLL**

IBAN LU37 0030 0400 1585 0000

**CCPL**

IBAN LU76 1111 0044 6196 0000

**CCRA**

IBAN LU08 0090 0000 0800 0515

**BCEE**

IBAN LU54 0019 1001 0660 8000

**BILL**

IBAN LU97 0025 1350 6900 0000

# AVIS DE PUBLICATION

## **Sandweiler, le 16 décembre 2021**

Conformément à l'article 82 de la loi communale modifiée du 13 décembre 1988, il est porté à la connaissance du public une délibération du conseil communal de la commune de Sandweiler du 16 décembre 2021, point 7 de l'ordre du jour, approuvée par Madame la Ministre de l'Intérieur en date du 30 mars 2022, ref. 83dx3abe2/as, aux termes de laquelle le conseil communal a approuvé **L'adaptation de l'article 4 du règlement-taxe relatif à l'enlèvement, le recyclage et la gestion des déchets de la commune de Sandweiler.**

## **Sandweiler, le 31 mars 2022**

Conformément à l'article 82 de la loi communale modifiée du 13 décembre 1988, il est porté à la connaissance du public une délibération du conseil communal de la commune de Sandweiler du 31 mars 2022, point 6 de l'ordre du jour, approuvée par Madame la Ministre de l'Intérieur en date du 31 mai 2022, réf. 322/22/CR, aux termes de laquelle le conseil communal a approuvé **le règlement de circulation temporaire concernant la rue Nicolas Welter à Sandweiler – réf.rc22001rWEL.**

## **Sandweiler, le 2 juin 2022**

Conformément à l'article 82 de la loi communale modifiée du 13 décembre 1988, il est porté à la connaissance du public une délibération du conseil communal de la commune de Sandweiler du 2 juin 2022, point 5 de l'ordre du jour, approuvée par Madame la Ministre de l'Intérieur en date du 17 août 2022, réf. 83fx2605f/as, aux termes de laquelle le conseil communal a approuvé **UGDA - La modification du règlement-taxes relatif aux inscriptions aux cours d'enseignement musical organisés dans la commune de Sandweiler.**

Les délibérations sont à la disposition du public pendant les heures d'ouverture à la maison communale, sise 18 rue Principale à L - 5240 Sandweiler. Il peut en être pris copie sans déplacement, le cas échéant contre remboursement.

# RÉUNION DU CONSEIL COMMUNAL DU 27 JAN. 2022

## GEMEINDERATSSITZUNG VOM 27. JANUAR 2022

### PRÉSENTS / ANWESEND:

Simone Massard-Stitz (CSV), **bourgmestre**.  
Jean-Paul Roeder (déi gréng) et Gennaro Pietropaolo (déi gréng), **échevins**.  
Roger Meysembourg (CSV), Romain Dumong (CSV), Jean Lemmer (CSV), Martine Obertin (déi gréng),  
Claude Mousel (DP), Corine Courtois (DP), Jacqueline Breuer (LSAP) et Patrick Martin (LSAP), **conseillers**.  
Pascal Nardecchia, **secrétaire communal**.

### SÉANCE PUBLIQUE

#### 1. Informations du collège des bourgmestre et échevins

- a) Le bourgmestre informe le conseil communal que le budget 2022 a été approuvé par le ministère de l'Intérieur.
- b) Le collège échevinal est ravi d'annoncer au conseil communal que les travaux d'aménagement du rond-point de Sandweiler vont enfin commencer. Dans le cadre de ces travaux, il est prévu d'installer des feux tricolores au carrefour du Scheidhof, ce qui a déjà été demandé à plusieurs reprises par le collège échevinal afin de désamorcer la dangerosité du carrefour.

#### 2. Présentation du plan pluriannuel de financement initial 2022 (PPF)

#### 3. Convention initiale pour le Pacte logement 2.0

Le conseil communal décide à l'unanimité d'approuver la convention initiale dénommée «Pacte Logement 2.0» signée en date du 6 décembre 2021 entre le collège échevinal de la commune de Sandweiler et le Ministère du Logement.

#### 4. Convention de coopération pour la réalisation et la gestion du cimetière en forêt «Kréischelbësch» à Waldbredimus

Le conseil communal décide à l'unanimité d'approuver la convention signée par les communes de Waldbredimus, Bous, Contern, Sandweiler et Stadtbredimus, réglant la gestion d'un cimetière en forêt se situant sur la parcelle no 1731 et, en cas de besoin, sur les parcelles y attenantes au lieu-dit «Kréischelbësch» à Waldbredimus.

### ÖFFENTLICHE SITZUNG

#### 1. Informations des Schöffenrats

- a) Die Bürgermeisterin informiert den Gemeinderat, dass der Haushaltsplan 2022 vom Innenministerium angenommen wurde.
- b) Der Schöffenrat ist erfreut dem Gemeinderat mitzuteilen, dass die Arbeiten am Kreisverkehr Sandweiler endlich beginnen. Im Zuge dieser Arbeiten ist die Installation von Verkehrsampeln an der Kreuzung Scheidhof vorgesehen, die bereits mehrfach vom Schöffenrat angefordert wurde, um die Gefährlichkeit der Kreuzung zu entschärfen.

#### 2. Vorstellung des initialen Finanzierungsplans für das Jahr 2022 (PPF)

#### 3. Erstvereinbarung für den „Pacte logement 2.0“

Der Gemeinderat beschließt einstimmig, der am 6. Dezember 2021 zwischen dem Schöffenrat der Gemeinde Sandweiler und dem Wohnungsbauministerium unterzeichneten ersten Vereinbarung „Pacte Logement 2.0“ zuzustimmen.

#### 4. Kooperationsvertrag für die Umsetzung und die Verwaltung des Waldfriedhofs „Kréischelbësch“ in Waldbredimus

Der Gemeinderat beschließt einstimmig, die von den Gemeinden Waldbredimus, Bous, Contern, Sandweiler und Stadtbredimus unterzeichnete Vereinbarung zu genehmigen, die die Verwaltung eines Waldfriedhofs auf der Parzelle Nr. 1731, und gegebenenfalls auf den angrenzenden Parzellen, am Ort „Kréischelbësch“ in Waldbredimus regelt.

**5. Dons 2022-1**

Le conseil communal décide à l'unanimité d'approuver les dons suivants aux associations non locales:

Association	Évènement	Subside proposé
Groupe de support psychologique	25 <sup>e</sup> anniversaire	100 €
Île aux clowns	Présentation fête des seniors	500 €

La dépense sera imputée sur l'article 3/890/648120/99001: Subventions affectées - associations à but culturel

**6. Nomination du délégué de la commune de Sandweiler pour le syndicat «SIAS»**

Le conseil communal nomme par vote secret avec onze voix Monsieur Jean-Paul Roeder au poste du délégué de la commune de Sandweiler au sein du comité du syndicat «S.I.A.S.»

**7. Questions des conseillers et du public****SÉANCE NON-PUBLIQUE**

- Promotion au grade 11 d'un fonctionnaire communal**
- Promotion au grade 16 d'un fonctionnaire communal**

**5. Spenden 2022-1**

Der Gemeinderat beschließt einstimmig, folgende Spenden an nicht lokale Vereinigungen zu genehmigen:

Die Ausgabe wird auf den Artikel 3/890/648120/99001 des Haushaltsplans eingetragen: Zweckgebundene Zuschüsse - Vereine für kulturelle Zwecke

**6. Ernennung des Delegierten der Gemeinde Sandweiler in das Gemeindegewerkschaft „SIAS“**

Der Gemeinderat ernennt in geheimer Abstimmung mit elf Stimmen Herrn Jean-Paul Roeder zum Delegierten der Gemeinde Sandweiler in das Gemeindegewerkschaft „S.I.A.S.“

**7. Fragen von Ratsmitgliedern und der Öffentlichkeit****NICHTÖFFENTLICHE SITZUNG**

- Beförderung in die 11. Besoldungsgruppe eines Gemeindebeamten**
- Beförderung in die 16. Besoldungsgruppe eines Gemeindebeamten**

# RÉUNION DU CONSEIL COMMUNAL DU 10 FÉV. 2022

## GEMEINDERATSSITZUNG VOM 10. FEBRUAR 2022

**PRÉSENTS / ANWESEND:**

Simone Massard-Stitz (CSV), **bourgmestre**.  
Jean-Paul Roeder (déi gréng), **échevin**.  
Roger Meysembourg (CSV), Romain Dumong (CSV), Jean Lemmer (CSV), Martine Obertin (déi gréng),  
Claude Mousel (DP), Corine Courtois (DP) et Jacqueline Breuer (LSAP), **conseillers**.  
Pascal Nardecchia, **secrétaire communal**.

**ABSENTS / ABWESEND:**

Excusé: Gennaro Pietropaolo (déi gréng) procuration de vote donnée à Monsieur Roeder et Patrick Martin (LSAP)  
procuration de vote donnée à Madame Breuer.

**SÉANCE PUBLIQUE**

- Informations du collège des bourgmestre et échevins**

**ÖFFENTLICHE SITZUNG**

- Informationen vom Schöffenkollegium**



## **2. Devis estimatif détaillé et plans du projet «Sandweiler Generationenpark»**

Concernant le point deux de l'ordre du jour, le parti politique DP a proposé l'amendement suivant:

«(...) Les soussigné(e)s demandent que le point devis estimatif détaillé et plans du projet «Sandweiler Generationenpark» soit ajourné pour donner l'occasion au Collège échevinal de présenter:

- Un concours d'architectes pour élaborer différents concepts d'un parc;
- Un plan d'ensemble/vue d'ensemble incluant tout le site («Hentzen-Haus», Centre culturel, réaménagement des différents parkings) ;
- Une estimation du coût de l'intégralité du projet.

Discussion et vote.»

Le conseil communal décide avec sept voix (CSV, déi gréng) contre quatre voix (DP, LSAP) de rejeter cet amendement et de maintenir le point à l'ordre du jour.

Ensuite le devis estimatif détaillé s'élevant à un montant de 2.660.281,65 € TTC et les plans relatifs au projet «Sandweiler Generationenpark» sont approuvés avec sept voix (CSV, déi gréng) contre quatre voix (DP, LSAP).

## **3. Nomination d'un membre pour la commission des bâtisses**

Sur proposition du collège échevinal, le conseil communal décide par vote secret et avec neuf voix de nommer Tom Schmit pour le poste vacant de la commission des bâtisses.

## **4. Questions des conseillers et du public**

## **2. Détaillée Kostenschätzung und Pläne für das Projekt „Sandweiler Generationenpark“.**

Zu Punkt zwei der Tagesordnung schlug die politische Partei DP folgende Änderung vor:

„(...) Die Unterzeichnenden bitten um Vertagung des Punktes Detaillierte Kostenschätzung und Pläne für das Projekt: „Sandweiler Generationenpark“, um dem Schöffenkollegium Gelegenheit zu weiteren Vorlagen zu geben:

- Ein Wettbewerb für Architekten, um verschiedene Konzepte für einen Park zu entwickeln;
- Übersichtsplan/Übersicht der Gesamtanlage („Hentzen-Haus“, Kulturzentrum, Neugestaltung der diversen Parkplätze);
- Eine Schätzung der Kosten des gesamten Projekts.

Diskussion und Abstimmung."

Der Gemeinderat entscheidet mit sieben Stimmen (CSV, déi gréng) gegen vier Stimmen (DP, LSAP) diesen Änderungsantrag abzulehnen und den Punkt auf der Tagesordnung zu belassen.

Mit sieben Stimmen (CSV, déi gréng) gegen vier Stimmen (DP, LSAP) werden anschließend der Kostenvoranschlag in Höhe von 2.660.281,65 € inkl. MwSt. und die Pläne zum Projekt „Sandweiler Generationenpark“ vom Gemeinderat genehmigt.

## **2. Nominierung eines Mitglieds für die Baukommission**

Auf Vorschlag des Schöffenkollegiums beschließt der Gemeinderat in geheimer Abstimmung mit neun Stimmen, Tom Schmit für das vakante Amt in der Baukommission zu nominieren.

## **4. Fragen von Ratsmitgliedern und der Öffentlichkeit**

# RÉUNION DU CONSEIL COMMUNAL DU 31 MARS 2022

## GEMEINDERATSSITZUNG VOM 31. MÄRZ 2022

### PRÉSENTS / ANWESEND:

Simone Massard-Stitz (CSV), **bourgmestre**.  
Jean-Paul Roeder (déi gréng) et Gennaro Pietropaolo (déi gréng), **échevins**.  
Roger Meysembourg (CSV), Romain Dumong (CSV), Jean Lemmer (CSV), Martine Obertin (déi gréng),  
Claude Mousel (DP), Corine Courtois (DP), Jacqueline Breuer (LSAP) et Patrick Martin (LSAP), **conseillers**.  
Pascal Nardecchia, **secrétaire communal**.

### ABSENTS / ABWESEND:

Excusé: Simone Massard (CSV) à partir du point 12.  
Entschuldigt: Bürgermeisterin ab Punkt 12 der Tagesordnung.

### SÉANCE NON-PUBLIQUE

#### 1. Nomination définitive d'un fonctionnaire communal

### SÉANCE PUBLIQUE

2. Informations du collège des bourgmestre et échevins
3. Informations du collège des bourgmestre et échevins sur la situation de guerre et de crise humanitaire en Ukraine et soutien de la commune de Sandweiler - Vote d'urgence d'un nouveau crédit budgétaire ordinaire au budget de l'exercice 2022

Le conseil communal décide à l'unanimité de solliciter des nouveaux crédits budgétaires ordinaires dans la fonction 191- Coopération au développement et aide humanitaire internationale au budget communal 2022 avec un montant global de 150.000 € à répartir distinctement sur les nouveaux articles budgétaires repris dans

### NICHTÖFFENTLICHE SITZUNG

#### 1. Endgültige Ernennung eines Gemeindebeamten

### ÖFFENTLICHE SITZUNG

2. Informationen vom Schöffenkollegium
3. Informationen des Schöffenkollegiums zur Kriegs- und humanitären Krisensituation in der Ukraine und Unterstützung durch die Gemeinde Sandweiler - Dringlichkeitsabstimmung über einen neuen ordentlichen Haushaltskredit im Haushaltsplan 2022

Der Gemeinderat beschließt einstimmig, neue ordentliche Haushaltsmittel in der Funktion 191 – Entwicklungszusammenarbeit und internationale humanitäre Hilfe im Gemeindehaushalt 2022 mit einem Gesamtbetrag von € 150.000,- zu beantragen, die getrennt auf die in der folgenden Tabelle enthaltenen neuen Haushaltsposten zu verteilen sind:

Article budgétaire	Libellé	Montant du crédit
3/191/606310/99001	Produits alimentaires et boissons destinées à la revente	40.000 €
3/191/608122/99001	Petit équipement	60.000 €
3/191/612200/99001	Entretien et réparations	50.000 €

#### 4. Dons 2022-2 aux associations non locales

Le conseil communal décide à l'unanimité des voix d'approuver les dons aux associations non locales suivants:

#### 4. Spenden 2022-2 an auswärtige Vereinigungen

Der Gemeinderat beschließt einstimmig, die Spenden an folgende auswärtige Vereinigungen zu genehmigen:

**Article 3/120/615100/99002: Dons****Artikel 3/120/615100/99002: Spenden**

Association	Évènement	Subside proposé
ALAN asbl	Recettes du Marché de Noël	2.500,00 €

**Article 3/191/648110/99001: Subventions humanitaires internationales****Artikel 3/191/648110/99001: Internationale humanitäre Zuschüsse**

Association	Évènement	Subside proposé
Croix rouge	Guerre en Ukraine	5.000,00 €
Médecins sans frontières	Guerre en Ukraine	5.000,00 €

**Article 3/890/648120/99001: Subventions affectées - associations à but culturel****Artikel 3/890/648120/99001: Zweckgebundene Zuschüsse an Vereinigungen für kulturelle Zwecke**

Association	Évènement	Subside proposé
UGDA	Comité de patronage du programme d'action 2022	100,00 €
Lëtzebuenger Guiden a Scouten	Bealtaine 2022	1.500,00 €

**5. Deux contrats de bail avec l'association CIGR Syrdall Asbl**

a) Le conseil communal décide à l'unanimité d'approuver le contrat de bail professionnel réglant la mise à disposition de plusieurs immeubles à l'association CIGR Syrdall, n°RCS F2321, sis sur la parcelle cadastrale 828/5836 lesquels appartiennent à la commune de Sandweiler dans la zone industrielle Scheidhof à Sandweiler.

b) Le conseil communal décide à l'unanimité des voix d'approuver le contrat de bail professionnel réglant la mise à disposition de plusieurs immeubles à l'association CIGR Syrdall, n° RCS F2321, sis sur les parcelles cadastrales 828/4389 et 828/5837 lesquels appartiennent à la commune de Sandweiler dans la zone industrielle Scheidhof à Sandweiler.

**6. Règlement de circulation temporaire concernant la rue Nicolas Welter à Sandweiler**

Un règlement de circulation temporaire concernant la rue Nic Welter à Sandweiler est approuvé à l'unanimité des voix.

**7. Convention concernant l'intervention temporaire de chargés de cours de l'enseignement musical dans le cadre de projets pédagogiques entre l'enseignement fondamental et l'enseignement musical**

Le conseil communal décide à l'unanimité d'approuver la convention concernant l'intervention temporaire de chargés de cours de l'enseignement musical communal

**5. Zwei Pachtverträge mit der Gesellschaft CIGR Syrdall Asbl**

a) Der Gemeinderat beschließt einstimmig, den professionellen Pachtvertrag über die Bereitstellung mehrerer Gebäude an die Vereinigung CIGR Syrdall, Nr. RCS F2321, auf dem Katastergrundstück 828/5836, das der Gemeinde Sandweiler im Industriegebiet Scheidhof gehört, zu genehmigen.

b) Der Gemeinderat beschließt einstimmig, den professionellen Pachtvertrag zu genehmigen, über die Bereitstellung mehrerer Gebäude an die Gesellschaft CIGR Syrdall, Nummer RCS F2321, auf den Katasterparzellen 828/4389 und 828/5837, die der Gemeinde Sandweiler im Industriegebiet Scheidhof gehören.

**6. Vorübergehende Verkehrsregelung für die Rue Nicolas Welter in Sandweiler**

Eine vorübergehende Verkehrsregelung für die Rue Nicolas Welter in Sandweiler wird einstimmig angenommen.

**7. Vereinbarung über den befristeten Einsatz von Musikpädagogen im Rahmen von Bildungsprojekten zwischen Grundschule und Musikunterricht**

Der Gemeinderat beschließt einstimmig die Konvention anzunehmen betreffend den befristeten Einsatz von Musikpädagogen des kommunalen Musikunterrichts (UGDA) im Rahmen von Bildungsprojekten zwischen der Grundschule und dem kommunalen Musikunterricht. Die einzelnen Bildungsprojekte sollen maximal ein Trimester pro Klasse dauern.

(UGDA) dans le cadre de projets pédagogiques entre l'enseignement fondamental et l'enseignement musical communal d'une durée maximale d'un trimestre par classe.

### **8. Contrat Pacte Nature**

Le conseil communal décide à l'unanimité des voix d'approuver le contrat Pacte Nature avec le Ministère de l'Environnement, du Climat et du Développement durable.

### **9. Création d'un poste de fonctionnaire communal dans la carrière B1**

Le conseil communal décide par appel nominal avec sept voix (CSV, déi gréng) contre trois voix (DP, LSAP) et une abstention (LSAP) de créer un poste de fonctionnaire à tâche complète dans la catégorie de traitement B, groupe de traitement B1, sous-groupe administratif pour les besoins du secrétariat.

### **10. Création d'un poste d'employé communal dans la carrière B1**

Le conseil communal décide par appel nominal avec sept voix (CSV, déi gréng) contre trois voix (DP, LSAP) et une abstention (LSAP) de créer un poste d'employé communal à raison de 100% et à durée indéterminée relevant de la catégorie d'indemnité B, groupe d'indemnité B1, sous-groupe administratif pour les besoins du secrétariat administratif.)

### **11. Piwitsch Asbl - Convention de tripartite 2022 pour les services d'éducation et d'accueil pour enfants**

La convention 2022 avec l'association Piwitsch Asbl est approuvée unanimement par le conseil communal.

### **12. Convention 2022 relative au Club Senior Syrdall**

La convention 2022 avec le Club Senior Syrdall est approuvée unanimement par le conseil communal.

Le bourgmestre Simone Massard quitte la salle après le point 12. L'échevin Jean-Paul Roeder préside la séance à partir du point 13.

### **13. Deux droits de préemption – Confirmation des décisions prises par le collège des bourgmestre et échevins**

a) Le conseil communal décide à l'unanimité des voix de confirmer la décision antérieure prise par le collège échevinal d'exercer à son droit de préemption pour la parcelle cadastrale suivante:

Commune de Sandweiler section A de Sandweiler

- Numéro 114/4188, lieu-dit «rue de la Gare» place contant 1 are 76 centiares.

b) Concernant la parcelle inscrit au cadastre comme suit:

Commune de Sandweiler section A de Sandweiler

- Numéro 479/5470, lieu-dit «rue du Cimetière», bois contant 10 ares et 13 centiares

les partis de l'opposition ont déposé séance tenante une proposition d'amendement. Ils avisent favorable-

### **8. Naturpaktvertrag**

Der Gemeinderat beschließt einstimmig, den Naturpaktvertrag mit dem Ministerium für Umwelt, Klima und nachhaltige Entwicklung zu genehmigen.

### **9. Schaffung einer kommunalen Beamtenstelle in der Laufbahn B1**

Der Gemeinderat beschließt mit sieben Stimmen (CSV, déi gréng) gegen drei Stimmen (DP, LSAP) und einer Enthaltung (LSAP) die Schaffung einer Vollzeitbeamtenstelle in der Besoldungsgruppe B1, für die Zwecke des Gemeindesekretariats.

### **10. Schaffung einer kommunalen Mitarbeiterstelle in der Laufbahn B1**

Der Gemeinderat beschließt mit sieben Stimmen (CSV, déi gréng) gegen drei Stimmen (DP, LSAP) und einer Enthaltung (LSAP), eine Gemeindeangestelltenstelle zu schaffen im Umfang von 100% und auf unbestimmte Zeit in der Besoldungsgruppe B1 für die Zwecke des Gemeindesekretariats.

### **11. Piwitsch Asbl - 2022 Trilaterales Abkommen für Bildungs- und Kinderbetreuungsdienste**

Die Konvention 2022 mit der Vereinigung Piwitsch Asbl wird vom Gemeinderat einstimmig genehmigt.

### **12. Konvention 2022 - Club Senior Syrdall**

Die Konvention 2022 mit dem Club Senior Syrdall wird vom Gemeinderat einstimmig genehmigt.

Bürgermeisterin Simone Massard verlässt den Raum nach Punkt 12 der Tagesordnung. Schöffe Jean-Paul Roeder leitet die Sitzung ab Punkt 13.

### **13. Zwei Vorkaufsrechte – Bestätigung von Entscheidungen des Bürgermeister- und Schöffenkollegiums**

a) Der Gemeinderat beschließt einstimmig, den bisherigen Beschluss des Schöffenkollegiums für das folgende Katastergrundstück von seinem Vorkaufsrecht Gebrauch zu machen, zu bestätigen:

Gemeinde Sandweiler Abschnitt A von Sandweiler

- Nummer 114/4188, Ort namens „rue de la Gare“, Platz von 1 Ar 76 Centiare.

b) Punkt 13b betrifft die im Kataster wie folgt eingetragenen Parzelle:

Gemeinde Sandweiler Abschnitt A von Sandweiler

- Nummer 479/5470, Ort namens „rue du Cimetière“, Wald von 10 Ar und 13 Centiare

Die beiden Oppositionsparteien DP und LSAP brachten während der laufenden Sitzung einen Änderungsvorschlag ein. Sie begrüßen die Initiative des Schöffenkollegiums, das Vorkaufsrecht für die betreffenden Grundstücke auszuüben, sofern der Erwerb dieser Grundstücke an ein konkretes Vorhaben geknüpft ist oder zumindest an ein Projekt das sich auf dem Weg einer Konkretisierung be-

ment l'initiative du collège échevinal d'exercer le droit de préemption pour le terrain en question sous condition que l'acquisition de ce terrain soit liée à un projet concret ou du moins en voie de concrétisation. Les membres des partis de l'opposition se réfèrent à un jugement du tribunal administratif du 22 juillet 2020 n°42595 du rôle. Le conseil communal décide avec six voix (CSV, déi gréng) contre quatre voix (DP, LSAP) de rejeter l'amendement au point 13 b.

Suite au rejet de l'amendement proposé les partis de la majorité proposent de modifier la proposition d'amendement. Ils demandent notamment que le texte soit complété par «(...) sous condition que l'acquisition de ce terrain soit lié à un projet concret ou de moins en voie de concrétisation (...) en occurrence, pour la création de logements pour personnes économiquement plus faibles.» Le conseil communal décide à l'unanimité d'accepter cette nouvelle proposition.

Finalement le conseil communal approuve à l'unanimité de confirmer la décision antérieure prise par le collège échevinal d'exercer ainsi le droit de préemption en vue de la réalisation de logements visés par les dispositions relatives aux aides à la construction d'ensembles prévues par la loi modifiée du 25 février 1979 concernant l'aide au logement pour la parcelle cadastrale suivante:

Commune de Sandweiler section A de Sandweiler

- Numéro 479/5470, lieu-dit «rue du Cimetière», bois contant 10 ares et 13 centiares

#### **14. Questions des conseillers et du public**

findet. Die Mitglieder von Oppositionsparteien beziehen sich hierbei auf ein Urteil des Verwaltungsgerichts vom 22. Juli 2020 Nr. 42595.

Der Gemeinderat beschließt mit sechs Stimmen (CSV, déi gréng) gegen vier Stimmen (DP, LSAP), die vorgeschlagene Änderung von Punkt 13 b abzulehnen.

Nach der Ablehnung des ersten Änderungsvorschlags schlagen die Mehrheitsparteien vor, den Änderungsvorschlag zu modifizieren. Sie beantragen, dass der Text ergänzt wird durch „(...) sofern der Erwerb dieses Grundstücks mit einem konkreten Projekt verbunden ist oder zumindest an einem Projekt das sich auf dem Weg der einer Konkretisierung befindet (...) in diesem Fall zur Schaffung von Wohnraum für Menschen die wirtschaftlich schwächer sind.“

Der Gemeinderat beschließt einstimmig, die Änderung des ersten Änderungsantrags der politischen Parteien DP und LSAP zu Punkt 13 b anzunehmen.

Schließlich bestätigt der Gemeinderat einstimmig, die vorherige Entscheidung des Schöffenkollegiums, das Vorkaufsrecht auf das folgende Katastergrundstück auszuüben im Hinblick auf den Bau von Wohnungen, die unter die Bestimmungen über Beihilfen für den Bau von Wohnkomplexen fallen wie sie im geänderten Gesetz vom 25. Februar 1979 über die Wohnbeihilfe vorgesehen sind:

Gemeinde Sandweiler Abschnitt A von Sandweiler

- Nummer 479/5470, Ort namens „rue du Cimetière“, Wald mit 10 Ar und 13 Centiare

#### **14. Fragen von Ratsmitgliedern**

# RÉUNION DU CONSEIL COMMUNAL DU 12 MAI 2022

## GEMEINDERATSSITZUNG VOM 12. MAI 2022

### PRÉSENTS / ANWESEND:

Simone Massard-Stitz (CSV), **bourgmestre**.  
Jean-Paul Roeder (déi gréng) et Gennaro Pietropaolo (déi gréng), **échevin**.  
Roger Meysembourg (CSV), Romain Dumong (CSV), Jean Lemmer (CSV), Martine Obertin (déi gréng),  
Claude Mousel (DP), Corine Courtois (DP) et Jacqueline Breuer (LSAP) et Patrick Martin (LSAP), **conseillers**.  
Pascal Nardecchia, **secrétaire communal**.

### SÉANCE PUBLIQUE

1. Informations du collège des bourgmestre et échevins
2. Convention 2022 de l'Office social «lewëschte Syrdall»

Le conseil communal approuve à l'unanimité des voix la convention 2022 de l'Office Social «lewëschte Syrdall».

3. Convention 2022 de la maison des jeunes

Le conseil communal approuve à l'unanimité des voix la convention 2022 avec Inter-Actions asbl, l'organe responsable de la maison des jeunes Sandweiler.

4. Droit d'emphytéose avec la SNHBM - PAP rue d'Oetrange

Le conseil communal décide à l'unanimité des voix d'approuver l'acte du droit d'emphytéose concernant le PAP rue d'Oetrange.

5. Un droit de préemption – Confirmation de la décision prise par le collège des bourgmestre et échevins

Le conseil communal décide avec neuf voix (CSV, déi gréng, LSAP) et deux abstentions (DP) de confirmer la décision antérieure prise par le collège échevinal de renoncer à son droit de préemption pour la parcelle cadastrale suivante:

Commune de Sandweiler section A de Sandweiler

- Numéro 47/5228, lieu-dit «In den Haggarten», place de 0,7 ares.

6. Questions des conseillers et du public

### SÉANCE NON PUBLIQUE

7. Résiliation du contrat de travail d'un employé communal

### ÖFFENTLICHE SITZUNG

1. Informations vom Schöffengericht
2. Konvention 2022 des Sozialamtes „lewëschte Syrdall“.

Der Gemeinderat genehmigt einstimmig die Konvention 2022 mit dem Sozialamt „lewëschte Syrdall“.

3. Konvention 2022 Jugendhaus

Der Gemeinderat genehmigt einstimmig die Konvention 2022 mit Inter-Actions asbl, dem Träger vom Jugendhaus Sandweiler.

4. Erbpachtrecht mit der SNHBM - PAP rue d'Oetrange

Der Gemeinderat beschließt einstimmig, den Notariatsakt über Erbpachtrecht bezüglich des PAP „rue d'Oetrange“ zu genehmigen.

5. Vorkaufsrecht – Bestätigung der Entscheidung des Schöffengerichts

Der Gemeinderat beschließt mit neun Stimmen (CSV, déi gréng, LSAP) und zwei Enthaltungen (DP), den bisherigen Beschluss des Schöffengerichts zum Verzicht auf das Vorkaufsrecht für folgende Katasterparzelle zu bestätigen:

Gemeinde Sandweiler Abschnitt A von Sandweiler

- Hausnummer 47/5228, Ort „In den Haggarten“, Platz von 0,7 Ar.

6. Fragen von Ratsmitgliedern und der Öffentlichkeit

### NICHTÖFFENTLICHE SITZUNG

7. Beendigung des Arbeitsvertrags eines kommunalen Angestellten

# RÉUNION DU CONSEIL COMMUNAL DU 2 JUIN 2022

## GEMEINDERATSSITZUNG VOM 2. JUNI 2022

### PRÉSENTS / ANWESEND:

Simone Massard-Stitz (CSV), **bourgmestre**.  
Jean-Paul Roeder (déi gréng) et Gennaro Pietropaolo (déi gréng), **échevin**.  
Roger Meysembourg (CSV), Romain Dumong (CSV), Jean Lemmer (CSV), Martine Obertin (déi gréng), Corine Courtois (DP), Jacqueline Breuer (LSAP) et Patrick Martin (LSAP), **conseillers**.  
Pascal Nardecchia, **secrétaire communal**.

### ABSENTS / ABWESEND:

Excusé: Claude Mousel (DP), Gennaro Pietropaolo (points 1-3), Jacqueline Breuer (points 1-3)  
et Patrick Martin (points 1-4)

### SÉANCE PUBLIQUE

- 1. Informations du collège des bourgmestre et échevins**
- 2. Enseignement fondamental de l'année scolaire 2022/2023 - Proposition de réaffectation des candidats sur base de la 1<sup>ère</sup> liste des postes vacants**

Par vote secret et avec sept voix le conseil communal propose Monsieur Garnie Ken de Canach pour le poste vacant sur la 1<sup>ère</sup> liste dénommé «C1 p SUR 100%»

### 3. Etat des restants 2021

Le conseil communal décide à l'unanimité d'approuver l'état des restants 2021 comme suit:

		Service ordinaire	Service extraordinaire
En reprises provisoires (à poursuivre)	Einstweilige Anordnungen (welche eingeklagt werden)	9.828,81 €	/
En décharges	In Entlastung	2.793,06 €	/
TOTAL		12.621,87 €	/

### 4. UGDA - Organisation scolaire provisoire, fiche explicative du coût horaire et budget prévisionnel pour l'année scolaire 2022/2023

Le conseil communal décide à l'unanimité d'approuver l'organisation scolaire provisoire établie par l'Union Grand-Duc Adolphe (UGDA) pour l'année scolaire 2022/2023, le budget prévisionnel pour l'année scolaire

### ÖFFENTLICHE SITZUNG

- 1. Informationen vom Schöffenkollegium**
- 2. Grundbildung für das Schuljahr 2022/2023 - Vorschlag zur Neuzuweisung von Bewerberinnen und Bewerbern auf Basis der 1. Stellenliste**

In geheimer Abstimmung und mit sieben Stimmen schlägt der Gemeinderat Herrn Garnie Ken aus Canach für den vakanten Posten auf der 1. Liste mit dem Namen „C1 p SUR 100%“ vor.

### 3. Restantenetat 2021

Der Gemeinderat beschließt einstimmig, den Restantenetat 2021 wie folgt zu genehmigen:

### 4. UGDA – Vorläufige Schulorganisation, Erläuterungsblatt der Stundenkosten und geschätztes Budget für das Schuljahr 2022/2023

Der Gemeinderat beschließt einstimmig, der von der Union Grand-Duc Adolphe (UGDA) eingereichten vorläufigen Schulorganisation für das Schuljahr 2022/2023 zuzustimmen.

2022/2023 d'un montant total de 16.146.075,00 € après déduction de l'excédent de l'année scolaire 2020/2021 de 902.787,00 € reste un montant total prévisionnel de 15.243.288,00 €, y compris la fiche explicative du coût annuel d'une heure de cours hebdomadaire d'un montant réel de 6.129,87 €/an après déduction de l'excédent d'un montant facturé de 5.787,13 €/an.

### 5. UGDA – Modification du règlement-taxes relatif aux inscriptions aux cours d'enseignement musical organisés dans la commune de Sandweiler

Le conseil communal approuve à l'unanimité le nouveau règlement-taxes relatif aux inscriptions aux cours d'enseignement musical:

Das vorläufige Budget für das Schuljahr 2022/2023 beläuft sich auf insgesamt 16.146.075,00 €. Nach Abzug des Überschusses von dem Schuljahr 2020/2021 in Höhe von 902.787,00 € verbleibt ein voraussichtlicher Gesamtbetrag von 15.243.288,00 €. Die jährlichen Kosten für eine Stunde wöchentlichen Unterricht belaufen sich auf einen tatsächlichen Betrag von 6.129,87 €/Jahr nach Abzug des Überschusses bleiben 5.787,13 €/Jahr.

### 5. UGDA – Änderung des Taxenreglements betreffend die Einschreibegebühren für den Musikunterricht der Gemeinde Sandweiler

Der Gemeinderat beschließt einstimmig das neue Taxenreglement betreffend die Einschreibegebühren für den Musikunterricht der Gemeinde Sandweiler anzunehmen:

COURS COLLECTIFS	GRUPPENKURSE	Enfant (Etudiant)	Adulte (à partir de 18 ans)
Éveil musical (2-3)	Musikalisches Frühherziehung (2-3)	gratuit gratis	/
Formation musicale (1-4)	Musikalisches Ausbildung (1-4)	gratuit gratis	100 €
Formation musicale (5-6)	Musikalisches Ausbildung (5-6)	50 €	100 €
Chant choral pour enfants et jeunes/ Chant choral pour adulte	Chorgesang für Kinder und Jugendliche/ Chorgesang für Erwachsene	gratuit	100 €
Musique de chambre	Kammermusik	75 €	100 €
Ensemble de percussion	Percussionsensemble	75 €	100 €
Ensemble instrumental/Ensemble instrumental avancé	Instrumentalensemble/ Instrumentalensemble für Fortgeschrittene	gratuit gratis	gratuit gratis

COURS INDIVIDUELS (Instruments/ Chant classique/Chant moderne)		Enfant (Etudiant)	Adulte (à partir de 18 ans)
Eveil instrumental	Instrumentale Frühhausbildung	gratuit gratis	/
Inférieur 1+2	Unterstufen 1+2	gratuit gratis	100 €
Inférieur 3	Unterstufe 3	75 €	100 €
Inférieur 4	Unterstufe 4	75 €	100 €
Moyen	Mittlerstufe	75 €	100 €
Formation adulte (initiale, qualifiante)	Erwachsenenbildung (Grundausbildung, qualifizierend)	/	100 €

Ces tarifs sont applicables à partir de l'année scolaire 2022/2023.

Diese neuen Einreibegebühren gelten ab dem Schuljahr 2022/2023.



**6. Compte de gestion 2020**

Le conseil communal approuve à l'unanimité le compte de gestion 2020.

**7. Compte administratif 2020**

Le conseil communal approuve avec sept voix (CSV, déi gréng) contre trois voix (DP, LSAP) le compte administratif 2020.

**8. Questions des conseillers et du public****SÉANCE NON PUBLIQUE**

- 9. Nomination provisoire d'un fonctionnaire communal pour les besoins du service technique communal**

**6. Compte de gestion 2020**

Der Gemeinderat genehmigt einstimmig den „Compte de gestion 2020“.

**7. Compte administratif 2020**

Der Gemeinderat genehmigt mit sieben Stimmen (CSV, déi gréng) gegen drei Stimmen (DP, LSAP) das Verwaltungskonto (compte administratif) 2020.

**8. Fragen von Ratsmitgliedern und der Öffentlichkeit****NICHTÖFFENTLICHE SITZUNG**

- 9. Vorläufige Nominierung eines Gemeindebeamten für die Zwecke des kommunalen technischen Dienstes**

# RÉUNION DU CONSEIL COMMUNAL DU 30 JUIN 2022

## GEMEINDERATSSITZUNG VOM 30. JUNI 2022

**PRÉSENTS / ANWESEND:**

Jean-Paul Roeder (déi gréng) et Gennaro Pietropaolo (déi gréng), **échevins**.  
Roger Meysembourg (CSV), Romain Dumong (CSV), Jean Lemmer (CSV), Martine Obertin (déi gréng),  
Claude Mousel (DP), Corine Courtois (DP), et Jacqueline Breuer (LSAP), **conseillers**.  
Pascal Nardecchia, **secrétaire communal**.

**ABSENTS / ABWESEND:**

Excusé: Simone Massard-Stitz (CSV), **bourgmestre** et Patrick Martin (LSAP), **conseiller**.  
Votants par procuration: Madame Breuer pour Monsieur Martin

**SÉANCE PUBLIQUE**

- 1. Informations du collège des bourgmestre et échevins**
- 2. Enseignement fondamental - Organisation scolaire provisoire 2022/2023 et répartition des postes des cycles 1-4 pour l'année 2022/2023**

Le conseil communal décide unanimement d'approuver l'organisation scolaire provisoire 2022/2023.

- 3. PEP - Plan d'encadrement périscolaire 2022/2023**

Le conseil communal approuve à l'unanimité le PEP Plan d'encadrement périscolaire.

- 4. Règlement d'ordre intérieur (ROI) cycle 1 «Haus vun de Kanner»**

Le conseil communal décide à l'unanimité d'approuver le règlement d'ordre intérieur pour le cycle 1 «Haus vun de Kanner» élaboré par le comité d'école ensemble avec les représentants des parents d'élèves.

**ÖFFENTLICHE SITZUNG:**

- 1. Informationen vom Schöffenkollégium**
- 2. Grundbildung - Vorläufige Schulorganisation 2022/2023 und Postenverteilung für die Zyklen 1-4 für das Jahr 2022/2023**

Der Gemeinderat beschließt einstimmig die provisorische Schulorganisation 2022/2023 zu genehmigen.

- 3. PEP - Außerschulischer Förderplan 2022/2023**

Der Gemeinderat genehmigt einstimmig den außerschulischen Förderplan PEP für das Schuljahr 2022/2023.

- 4. Internes Reglement (ROI) Zyklus 1 „Haus vun de Kanner“**

Der Gemeinderat beschließt einstimmig, die vom Schulausschuss gemeinsam mit den Elternvertretern erarbeitete Hausordnung für den Zyklus 1 „Haus vun de Kanner“ zu genehmigen.

**5. Règlement d'ordre intérieur (ROI) cycles 2-4 Schoul "um Weier"**

Le conseil communal décide à l'unanimité d'approuver le règlement d'ordre intérieur pour les cycles 2 à 4 «Haus vun de Kanner» élaboré par le comité d'école ensemble avec les représentants des parents d'élèves.

**6. UGDA – Modification du règlement-taxes relatif aux inscriptions aux cours d'enseignement musical organisés dans la commune de Sandweiler**

Vu l'erreur matérielle contenue dans le dépliant de l'UGDA servant de base pour fixer le nouveau règlement-taxes voté lors de la séance du conseil communal du 2 juin 2022, le conseil communal décide à l'unanimité

- de constater et d'accepter que l'erreur matérielle soit redressée dans la délibération du 2 juin 2022 pour le règlement-taxes concerné de la façon suivante: Taxe votée le 2 juin 2022 sur base du dépliant fautive de l'UGDA:

	enfant	adulte
Ensemble instrumental/ Ensemble instrumental avancé	gratuit	100 €

Taxe rectifiée sur base de l'erreur matérielle constatée:

Ensemble instrumental/ Ensemble instrumental avancé	gratuit	gratuit
---	---------	---------

- d'ajouter alors le point 6 de l'ordre du jour de la séance du 30 juin 2022.

**7. Convention de mise à disposition d'une partie de la parcelle 1020/5363**

Le conseil communal décide à l'unanimité d'approuver la convention de mise à disposition d'une partie de la parcelle cadastrale 1020/5363 signée en date du 31 mai 2022 entre l'Administration communale de Sandweiler et Monsieur Umberto Orsino.

**8. Deux droits de préemption – Confirmation des décisions prises par le collège des bourgmestre et échevins pour les parcelles 766/2670 et 764/2669**

Le conseil communal décide à l'unanimité de confirmer les décisions antérieures prises par le collège échevinal et de renoncer ainsi à son droit de préemption pour les parcelles cadastrales suivantes:

Commune de Sandweiler section A de Sandweiler

- Numéro 764/2669, lieu-dit «Im Schuettergrund», terre labourable de 46 ares 70 centiares

Commune de Sandweiler section A de Sandweiler

- Numéro 766/2670, lieu-dit «Auf dem Raech», terre labourable de 38 ares

**5. Internes Reglement (ROI) Zyklen 2-4 Schoul "um Weier"**

Der Gemeinderat beschließt einstimmig, die vom Schulausschuss gemeinsam mit den Elternvertretern erarbeitete Hausordnung für die Zyklen 2 bis 4 „Haus vun de Kanner“ zu genehmigen.

**6. UGDA – Änderung des Taxenreglements betreffend die Einschreibgebühren für die Musikkurse der Gemeinde Sandweiler**

Aufgrund eines materiellen Fehlers in der UGDA-Broschüre, das als Grundlage für die Festlegung der in der Gemeinderatssitzung vom 2. Juni 2022 beschlossenen neuen Einschreibgebühren für den Musikunterricht dient, beschließt der Gemeinderat einstimmig

- zur Kenntnis zu nehmen und zu akzeptieren, dass der materielle Fehler der in der Sitzung vom 2. Juni 2022 gestimmt wurde wie folgt berichtigt wird:

Am 2. Juni 2022 gestimmtes Taxenreglement basierend auf einem materiellen Fehler in der UGDA-Broschüre:

	Kinder	Erwachsene
Instrumentalensemble/ Instrumentalensemble für Fortgeschrittene	gratuit	100 €

Rektifiziertes Taxenreglement nachdem der Fehler festgestellt wurde:

Instrumentalensemble/ Instrumentalensemble für Fortgeschrittene	gratuit	gratuit
--	---------	---------

- dann im Anschluß Punkt 6 der Tagesordnung für die Sitzung vom 30. Juni 2022 zu vertragen.

**7. Vereinbarung über die Bereitstellung eines Teils des Grundstücks 1020/5363**

Der Gemeinderat beschließt einstimmig, die am 31. Mai 2022 zwischen der Gemeindeverwaltung von Sandweiler und Herrn Umberto Orsino unterzeichnete Vereinbarung über die Bereitstellung eines Teils des Katastergrundstücks 1020/5363 zu genehmigen.

**8. Zwei Vorkaufsrechte – Bestätigung der Entscheidungen des Bürgermeister- und Schöffenkollegiums für die Parzellen 766/2670 und 764/2669**

Der Gemeinderat beschließt einstimmig, die bisherigen Beschlüsse des Schöffenkollegiums zu bestätigen und damit auf sein Vorkaufsrecht für folgende Katastergrundstücke zu verzichten:

Gemeinde Sandweiler Abschnitt A von Sandweiler

- Nummer 764/2669, Ortschaft „Im Schüttergrund“, Ackerfläche von 46 Ar 70 Centiare

### **9. Contrat de concession pour une case du columbarium**

Un contrat de concession pour une case du columbarium est approuvé unanimement par le conseil communal.

#### **10. Cession gratuite - Acte notarié no.7723**

Le conseil communal décide à l'unanimité d'approuver l'acte notarié relatif à la cession gratuite des parcelles 900/5117, 900/5302, 900/5303, 900/5305, 900/5752 et 900/5761.

#### **11. Cession gratuite – Acte notarié no.7534**

Le conseil communal décide à l'unanimité d'approuver l'acte notarié relatif à la cession gratuite de la parcelle 379/5639.

#### **12. Acquisition - Acte notarié pour la parcelle no. 479/5470**

Le conseil communal décide à l'unanimité d'approuver l'acte notarié no 1215/22 relatif à la vente d'un terrain moyennant un prix de vente de 506.500 €, sis à Sandweiler, inscrit au cadastre communal comme suit:

Commune de Sandweiler – section A de Sandweiler  
Numéro 479/5470, lieu-dit «Rue du Cimetière», bois, d'une contenance de 10 ares 13 centiares (anciennement cadastré sous une autre contenance sous le numéro 479/3470)

#### **13. Questions des conseillers et du public**

### **SÉANCE NON PUBLIQUE**

#### **14. Engagement d'un employé communal du groupe d'indemnité B1 pour les besoins du secrétariat communal**

Gemeinde Sandweiler Abschnitt A von Sandweiler

- Nummer 766/2670, Ort „Auf dem Raech“, Ackerland von 38 Ar

#### **9. Konzessionsvertrag für einen Platz im Kolumbarium**

Ein Konzessionsvertrag für einen Platz im Kolumbarium wird vom Gemeinderat einstimmig genehmigt.

#### **10. Kostenlose Übertragung - Notarielle Urkunde Nr. 7723**

Der Gemeinderat beschließt einstimmig, die notarielle Urkunde über die kostenlose Übertragung der Grundstücke 900/5117, 900/5302, 900/5303, 900/5305, 900/5752 und 900/5761 zu genehmigen.

#### **11. Kostenlose Übertragung – Notarurkunde Nr. 7534**

Der Gemeinderat beschließt einstimmig, die notarielle Urkunde über die kostenlose Übertragung des Grundstücks 379/5639 zu genehmigen.

#### **12. Erwerb - Notarielle Urkunde für das Grundstück Nr. 479/5470**

Der Gemeinderat beschließt einstimmig, die notarielle Urkunde Nr. 1215/22 über den Verkauf eines im Gemeindekataster eingetragenen Grundstücks in Sandweiler zu einem Kaufpreis von 506.500 € wie folgt zu genehmigen:

Gemeinde Sandweiler – Abschnitt A von Sandweiler  
Nummer 479/5470, Ort namens „Rue du Cimetière“, Wald, mit einer Kapazität von 10 Ar 13 Centiare (früher unter einer anderen Kapazität unter der Nummer 479/3470 registriert)

#### **13. Fragen von Ratsmitgliedern und der Öffentlichkeit**

### **NICHTÖFFENTLICHE SITZUNG**

#### **14. Einstellung eines Gemeindeangestellten der Besoldungsgruppe B1 für die Zwecke des Gemeindesekretariats**

# RÉUNION DU CONSEIL COMMUNAL DU 29 SEPT. 2022

## GEMEINDERATSSITZUNG VOM 29. SEPT. 2022

### PRÉSENTS / ANWESEND:

Simone Massard-Stitz (CSV), **bourgmestre**.  
Jean-Paul Roeder (déi gréng), **échevin**.  
Roger Meysembourg (CSV), Romain Dumong (CSV), Jean Lemmer (CSV), Martine Obertin (déi gréng),  
Claude Mousel (DP), Corine Courtois (DP) et Patrick Martin (LSAP), **conseillers**.  
Pascal Nardecchia, **secrétaire communal**.

### ABSENTS / ABWESEND:

Excusé: Patrick Martin jusqu'au point 15 de l'ordre du jour, Gennaro Pietropaolo (déi gréng), échevin et Jacqueline Breuer (LSAP), **conseiller**.

Votants par procuration: Patrick Martin par procuration pour Jacqueline Breuer

### SÉANCE PUBLIQUE

#### 1. Informations du collège échevinal

a) Le 29 septembre 2022, le collège échevinal a signé une déclaration d'intention avec dix autres communes (Luxembourg, Bertrange, Hesperange, Leudelage, Mamer, Niederanven, Schuttrange, Steinsel, Strassen et Walferdange) et avec le Ministère de l'Aménagement et du Territoire avec le but de créer une plateforme intercommunale. L'objectif de la création de cette plateforme est de renforcer la coopération territoriale des communes se situant autour de la ville de Luxembourg en collaboration avec un bureau d'experts et ceci en relation avec diverses thématiques: pacte nature, logement, climat, transports, mobilité douce.

Un comité de pilotage politique et technique ainsi qu'un groupe de travail seront mis en place.

b) Le 7 octobre 2022, le collège échevinal a eu une entrevue sur place avec le Ministre Bausch et une délégation de l'Administration des Ponts et Chaussées au lieu-dit Findel, plus précisément dans la Cité de l'Aéroport afin de se faire une idée de l'état actuel des maisons et de tous les problèmes qui existent actuellement ici en termes de déchets et d'hygiène. Le collège échevinal avait déjà signalé le problème par écrit à plusieurs reprises et dans ce contexte avait également déjà organisé une réunion avec le ministère de la Famille en relation avec le projet «Wanteraktioun» qui se trouve à quelques mètres.

La Cité de l'Aéroport est située sur le territoire de l'Etat et

### ÖFFENTLICHE SITZUNG:

#### 1. Informationen vom Schöffenkollégium

a) Am 29. September 2022 hat der Schöfferrat gemeinsam mit 10 Gemeinden (Luxemburg, Bartringen, Hesperingen, Leudelingen, Mamer, Niederanven, Schuttringen, Steinsel, Strassen und Walferdingen) und dem Ministerium für Raumplanung eine Absichtserklärung unterzeichnet über die Schaffung einer interkommunalen Plattform. Ziel der Schaffung dieser Plattform ist die Stärkung der territorialen Zusammenarbeit der Gemeinden rund um die Stadt Luxemburg in Kollaboration mit einem Expertenbüro und dies in Bezug auf diverse Themen: Pakt Natur, Wohnen, Klima, Verkehr, sanfte Mobilität.

Es wird sowohl ein politischer und technischer Steuer Ausschuss sowie eine Arbeitsgruppe gegründet.

b) Am 7. Oktober 2022 traf sich der Schöfferrat mit dem Minister Bausch und einer Delegation der Straßenbauverwaltung in der „Cité de l'Aéroport“ in der Lokalität Findel, um sich ein Bild über den aktuellen Zustand der Häuser und all den Problemen zu machen, die hier derzeit bestehen in punkto Abfall und Hygiene. Der Schöfferrat hat bereits mehrmals schriftlich auf die Problematik hingewiesen und in diesem Zusammenhang auch ein Treffen mit dem Familienministerium organisiert bezüglich der „Wanteraktioun“ welche sich nur einige Meter entfernt befindet.

Die „Cité de l'Aéroport“ befindet sich auf Staatsterrito-

donc l'Etat est également responsable de son entretien.

c) Le Ministère de l'Intérieur a demandé à toutes les communes d'élaborer un concept d'économie d'énergie.

Le collège échevinal a pris les mesures suivantes:

Information et sensibilisation du personnel de la commune et de l'école pour économiser l'énergie (éteignez l'ordinateur le soir, éteignez la lumière lorsque vous n'êtes pas dans le bureau/la salle de classe, aération à coups, ne pas laisser les fenêtres entrouvertes)

Dans les bâtiments publics, les températures sont réduites à 20 degrés.

L'éclairage de la mairie et de l'église sera éteint.

L'éclairage du parking situé près du centre culturel sera éteint de 01.00 heures jusqu'à 05.00 heures.

L'éclairage de Noël ne sera allumé que le soir jusqu'à 1h00 du matin.

Dans la mesure du possible, les néons des installations sportives seront remplacés par des LED.

d) Le bourgmestre informe le conseil communal que les responsables de l'Office Régional du Tourisme Centre/Ouest ont demandé les adresses e-mail des conseillers afin qu'ils puissent les informer de leurs travaux et activités. Le bourgmestre demande l'accord des conseillers de transmettre leurs coordonnées à l'Office Régional du Tourisme.

e) Le bourgmestre informe le conseil communal que les deux chantiers se trouvant actuellement sur le territoire de la commune ne sont pas des chantiers communaux.

Au premier chantier, se situant entre la rue Principale et la station de pompage dans la rue de la Chapelle, une nouvelle conduite d'eau est posée par la ville de Luxembourg.

Le deuxième chantier se situe dans la «Rue de la Gare» où une nouvelle conduite de gaz est en cours de pose.

A cause de ces travaux le trottoir a dû être fermé.

## **2. Subsidés aux associations locales et non locales**

Le conseil communal décide à l'unanimité d'approuver les subsidés aux associations locales et non locales concernant l'année 2021 suivants:

rium und somit ist der Staat auch für ihre Instandhaltung zuständig.

c) Das Innenministerium hat alle Gemeinden aufgefordert ein Energiesparkonzept auszuarbeiten.

Folgende Maßnahmen sind vom Schöffenrat festgehalten worden:

Information und Sensibilisierung des Personals sowohl in der Gemeinde als auch in der Schule zum Energiesparen, z. B. abends die Computer ausschalten, Licht ausschalten, wenn man sich nicht im Büro/Klassenraum befindet, Stoßlüften, keine Fenster auf Kipp geöffnet lassen.

In den öffentlichen Gebäuden werden die Temperaturen auf 20 Grad gesenkt.

Die Beleuchtung der Gemeinde und auch die der Kirche werden ausgeschaltet.

Die Beleuchtung auf dem Parkplatz des Kulturzentrums wird von 1.00 Uhr nachts bis 5.00 Uhr morgens ausgeschaltet.

Die Weihnachtsbeleuchtung wird nur abends bis 01.00 Uhr nachts eingeschaltet.

Neonlichter bei den Sportanlagen werden nach Möglichkeit durch LED-Leuchten ersetzt.

d) Die Bürgermeisterin informiert den Gemeinderat, dass die Verantwortlichen des „Office Régional du Tourisme Centre/Ouest“ angefragt haben, die E-Mail-Adressen der Ratsmitglieder zu erhalten, damit sie diese über ihre Arbeit und Aktivitäten informieren können. Die Bürgermeisterin erkundigt sich bei den Gemeinderäten, ob sie einverstanden sind, dass ihre Koordinaten an das regionale Tourismusbüro weitergeleitet werden.

e) Zurzeit gibt es zwei Baustellen auf dem Gebiet der Gemeinde Sandweiler. Die Bürgermeisterin informiert den Gemeinderat, dass es sich hier nicht um kommunale Baustellen handelt.

Die erste Baustelle befindet sich zwischen der Hauptstraße und der Pumpstation in der „Rue de la Chapelle“ wo von der Stadt Luxemburg eine neue Wasserleitung verlegt wird.

Die zweite Baustelle befindet sich in der „Rue de la Gare“ wo eine neue Gasleitung verlegt wird. Aufgrund dieser Arbeiten musste der Gehweg gesperrt werden.

## **2. Subventionen für lokale und auswärtige Vereine**

Der Gemeinderat beschließt einstimmig folgende Subventionen an lokale und auswärtige Vereine für ihre Aktivitäten im Jahr 2021 zu gewähren:

**Subsides aux associations locales****Article 3/241/648110/99001 Crédit voté: 10.000 €**

Association	Subside ordinaire 2021 proposé	Subside ordinaire 2021 par catégorie	Subside extraordinaire 2021 demandé	Subside extraordinaire 2021 proposé	Observations	Subside global proposé
Piwitsch a.s.b.l.	8.000,00 €					8.000,00 €
<b>Total:</b>	<b>8.000,00 €</b>					<b>8.000,00 €</b>

**Article 3/320/648110/99001 Subvention à «l' Amicale Sandweiler Pompjeeën» Crédit voté: 3.600 €**

Association	Subside ordinaire 2021 proposé	Subside ordinaire 2021 par catégorie	Subside extraordinaire 2021 demandé	Subside extraordinaire 2021 proposé	Subside global proposé
Amicale Fluchhafepompjeeën	100,00 €	150,00 €			250,00 €
Amicale vun de Sandweiler Pompjeeën	1.350,00 €	450,00 €			1.800,00 €
Amicale vun de Sandw.P. - Matériel			2.983,70 €	1.492,00 €	1.492,00 €
<b>Total:</b>	<b>1.450,00 €</b>	<b>600,00 €</b>		<b>1.492,00 €</b>	<b>3.542,00 €</b>

**Article 3/825/648110/99001 Subventions aux associations sportives et autres Crédit voté: 77.000**

Association	Subside ordinaire 2021 proposé	Subside ordinaire 2021 par catégorie	Subside extraordinaire 2021 demandé	Subside extraordinaire 2021 proposé	Subside global proposé
Angels Squash Club	800,00 €	100,00 €			900,00 €
Angels Squash Club - seniors	2.300,00 €				2.300,00 €
Badminton	1.800,00 €	250,00 €			2.050,00 €
Badminton - équipes jeunes	1.500,00 €				1.500,00 €
Badminton - équipes seniors	1.900,00 €				1.900,00 €
Badminton - jeunes coordination				3.000,00 €	3.000,00 €
Bikerfrënn	350,00 €	100,00 €			450,00 €
DT 71 Sandweiler	1.800,00 €	450,00 €			2.250,00 €

## GEMENGEBUET 2022

DT 71 Sandweiler - équipes jeunes	2.250,00 €				2.250,00 €
DT 71 Sandweiler - équipes seniors	1.700,00 €				1.700,00 €
DT 71 Sandweiler - jeunes coordination				2.500,00 €	2.500,00 €
DT71 Sandweiler - matériel			4.129,00 €	2.065,00 €	2.065,00 €
Sportföscherveräin Stébarw	800,00 €	250,00 €			1.050,00 €
Sportföscherveräin Stébarw - éq. séniors	300,00 €				300,00 €
Squash Club Sandweiler	800,00 €				800,00 €
Squash Club Sandweiler - équipes	4.600,00 €				4.600,00 €
TC Sandweiler	1.500,00 €	200,00 €			1.700,00 €
TC Sandweiler - équipes jeunes	2.250,00 €				2.250,00 €
TC Sandweiler - équipes seniors	3.400,00 €	300,00 €			3.700,00 €
Top Squash	800,00 €				800,00 €
Top Squash - équipes séniors	2.300,00 €				2.300,00 €
US Sandweiler	3.800,00 €				3.800,00 €
US Sandweiler - équipes jeunes	3.000,00 €				3.000,00 €
US Sandweiler - équipes seniors	1.600,00 €				1.600,00 €
US Sandweiler - jeunes coordination				4.500,00 €	4.500,00 €
US Sandweiler - matériel			10.660,67 €	6.347,00 €	6.347,00 €
<b>Total:</b>	<b>39.550,00 €</b>	<b>1.650,00 €</b>		<b>18.412,00 €</b>	<b>59.612,00 €</b>

**Article 3/890/648120/99001 Subventions culturelles - Associations à but culturel Crédit voté: 66.000**

Association	Subside ordinaire 2021 proposé	Subside ordinaire 2021 par catégorie	Subside extraordinaire 2021 demandé	Subside extraordinaire 2021 proposé	Subside global proposé
42% a.s.b.l.	350,00 €	250,00 €			600,00 €
Cercle avicole	800,00 €	450,00 €			1.250,00 €
Chorale Ste Cécile	2.400,00 €	450,00 €			2.850,00 €
Chorale Ste Cécile - ex. dirigeant				620,00 €	620,00 €
Fanfare Sandweiler	3.500,00 €	300,00 €			3.800,00 €
Fanfare Sandweiler - dirigeant jeunes			3.000,00 €	3.000,00 €	3.000,00 €
Fanfare Sandweiler - ex. dirigeant				620,00 €	620,00 €
Fanfare Sandweiler - ex. matériel			642,74 €	322,00 €	322,00 €
Guiden a Scouten	2.200,00 €	550,00 €			2.750,00 €
Kee Kaméidi Sportsfliger	600,00 €	200,00 €			800,00 €
Œuvres paroissiales	700,00 €	350,00 €			1.050,00 €
Photoclub	1.000,00 €	300,00 €			1.300,00 €
Sandweiler Eltervereenegung	700,00 €	500,00 €			1.200,00 €
Sandweiler Massendénger	400,00 €	450,00 €			850,00 €
Santwilre, Frënnvum ale Sandweiler	1.500,00 €	200,00 €			1.700,00 €
<b>Total:</b>	<b>14.150,00 €</b>	<b>4.000,00 €</b>		<b>4.562,00 €</b>	<b>22.712,00 €</b>



### **3. Avenant à la convention avec l'association Piwitsch Asbl**

L'avenant à la convention avec la Piwitsch Asbl est approuvé à l'unanimité.

### **4. Demande parentale de reporter la scolarisation au cycle 1 de leur enfant pour une année scolaire**

Le conseil communal approuve à l'unanimité une demande parentale de reporter la scolarisation au cycle 1 de leur enfant pour une année scolaire.

### **5. Convention de prestation des cours de natation pour l'année scolaire 2022/2023**

Le conseil communal approuve à l'unanimité la convention de prestation de cours de natation pour les élèves du cycle 3 (mercredi de 8h30-9h15) et du cycle 2 (mercredi de 10h30-11h15) de l'école fondamentale «Um Weier» signée entre le collège des bourgmestre et échevins et Madame Vicky Komes.

### **6. Convention de prestation des cours de «Fit for Fun» 2022/2023**

Le conseil communal approuve à l'unanimité la convention de prestation de cours de «Fit for Fun» pour la période du 19 septembre 2022 au 11 juillet 2023 avec Madame Virginie Birgen.

### **7. Convention de prestation des cours de Yoga 2022/2023**

Le conseil communal approuve à l'unanimité la convention de prestation de cours de Yoga pour la période du 19 septembre 2022 au 18 septembre 2023 avec Madame Camille Soumoy.

### **8. Résiliation d'un commun accord de la convention avec l'ONA**

Le conseil communal décide à l'unanimité de résilier de commun accord la convention avec l'ONA.

### **9. Désaffectation d'une parcelle du domaine public**

Le conseil communal décide à l'unanimité de déclasser du domaine public communal vers le domaine privé communal la parcelle de terrain 73/5853 inscrite au cadastre de la commune de Sandweiler, section A de Sandweiler, au lieu-dit «rue d'Iltzig», d'une contenance de 0,34 ares, se trouvant enclavée entre la voirie vicinale et la propriété d'un tiers.

### **10. Compromis de vente avec une personne privée**

Le conseil communal approuve à l'unanimité d'approuver un compromis de vente avec une personne privée concernant la parcelle de terrain 73/5853 inscrite au cadastre de la commune de Sandweiler, section A de Sandweiler, au lieu-dit «rue d'Iltzig» d'une contenance de 0,34 ares au prix de 25.500,00 €.

### **3. Änderung der Konvention mit der Gesellschaft Piwitsch Asbl**

Die Vertragsänderung der Konvention mit der Gesellschaft Piwitsch Asbl. wird einstimmig angenommen.

### **4. Antrag von Eltern, die Einschulung ihres Kindes in Zyklus 1 um ein Schuljahr zu verschieben**

Der Gemeinderat beschließt einstimmig der Antrag von Eltern zu gewähren, die Einschulung in den Zyklus 1 um ein Schuljahr zu verschieben.

### **5. Konvention betreffend die Organisation von Schwimmunterricht für das Schuljahr 2022/2023**

Der Gemeinderat bestätigt einstimmig die Konvention mit Frau Vicky Komes betreffend die Organisation von Schwimmunterricht für die Klassen des 3. Zyklus (mittwochs 08h30-09h15) und des 2. Zyklus (mittwochs von 10h30-11h15) der Grundschule „Um Weier“.

### **6. Konvention betreffend die Organisation der „Fit for Fun“ Kurse für das Schuljahr 2022/2023**

Der Gemeinderat bewilligt einstimmig die Konvention zwischen dem Schöffenrat und Frau Virginie Birgen betreffend die Organisation der „Fit for Fun“ Kurse für das Schuljahr 2022/2023

### **7. Konvention betreffend die Organisation von Yoga-Kursen 2022/2023**

Der Gemeinderat bewilligt einstimmig die Konvention zwischen dem Schöffenrat und Frau Camille Soumoy betreffend der Organisation von Yoga-Kursen vom 19. September 2022 bis zum 18. September 2023.

### **8. Einvernehmliche Beendigung der Konvention mit dem ONA**

Der Gemeinderat beschließt einstimmig die Konvention mit der ONA einvernehmlich zu beenden.

### **9. Entwidmung eines Grundstücks des öffentlichen Eigentums**

Der Gemeinderat beschließt einstimmig, das im Kataster der Gemeinde Sandweiler eingetragene Grundstück 73/5853, Abschnitt A von Sandweiler, an einem Ort namens „rue d'Iltzig“ von kommunalem Gemeineigentum in kommunales Privateigentum herabzustufen. Das Grundstück hat eine Fläche von 0,34 Ar, und befindet sich zwischen der Ortsstraße und dem Grundstück eines Dritten.

### **10. Kaufvertrag mit einer Privatperson**

Der Gemeinderat genehmigt einstimmig einen Kaufvertrag mit einer Privatperson über das im Kataster der Gemeinde Sandweiler, Abschnitt A von Sandweiler, eingetragene Grundstück 73/5853 an der „rue d'Iltzig“ mit einer Kapazität von 0,34 Ar zum Preis von 25.500,00 €

### 11. Convention d'accord de mise à disposition d'un immeuble communal à la Croix-Rouge

La convention de mise à disposition d'un immeuble communal à la Croix-Rouge est approuvée unanimement par le conseil communal. La maison d'une surface habitable de +/-125 m<sup>2</sup> est sise L-2632 Findel, 9, route de Trèves.

### 12. Fixation des taux d'impôt foncier pour l'année 2023

Le conseil communal décide à l'unanimité de fixer les taux d'impôt foncier pour l'année 2023 comme suit:

Impôt foncier A:	360%
Impôt foncier B1:	600%
Impôt foncier B2:	360%
Impôt foncier B3:	360%
Impôt foncier B4:	200%
Impôt foncier B5:	360%
Impôt foncier B6:	500%

### 13. Fixation du taux de l'impôt commercial pour l'exercice 2023

Le conseil communal décide à l'unanimité de fixer le taux multiplicateur à appliquer pour l'année d'imposition 2023 dans la commune de Sandweiler en matière d'impôt commercial à 225%.

### 14. Mise à jour du règlement de circulation communal

La mise à jour du règlement de circulation communal est approuvée avec six (CSV, déi gréng) voix contre deux (DP).

### 15. Devis détaillé pour les travaux de transformation du rez-de-chaussée de la mairie à Sandweiler

Les conseillers Corine Courtois, Claude Mousel et Patrick Martin quittent la table de vote avant le vote sur le point 15 de l'ordre du jour. Le conseil communal approuve avec six voix le devis estimatif détaillé établi par le service technique communal relatif aux travaux de transformation du rez-de-chaussée de la mairie dont le montant total HTVA est de 555.555,56 € (montant total TTC: 650.000,00 €).

### 16. Devis détaillé pour les travaux de transformation du 1<sup>er</sup> étage de la mairie à Sandweiler

Les conseillers Corine Courtois, Claude Mousel et Patrick Martin quittent la table de vote avant le vote sur le point 16 de l'ordre du jour.

Le conseil communal approuve avec six voix le devis estimatif détaillé établi par le service technique communal relatif aux travaux de transformation du 1<sup>er</sup> étage de la mairie dont le montant total HTVA est de 341.880,34 € (montant total TTC: 400.000,00 €).

### 11. Konvention über die Bereitstellung eines Gemeindegebäudes an die Rote Kreuz Stiftung

Die Konvention über die Bereitstellung eines Gemeindegebäudes an die Rote Kreuz Stiftung wird einstimmig vom Gemeinderat angenommen. Es handelt sich hierbei um ein Haus mit einer Wohnfläche von +/- 125 m<sup>2</sup> gelegen L - 2632 Findel, 9, rue de Trèves.

### 12. Festlegung der Grundsteuersätze für das Jahr 2023

Der Gemeinderat beschließt einstimmig, die Grundsteuersätze für das Jahr 2023 wie folgt festzulegen:

Grundsteuer A:	360%
Grundsteuer B1:	600%
Grundsteuer B2:	360%
Grundsteuer B3:	360%
Grundsteuer B4:	200%
Grundsteuer B5:	360%
Grundsteuer B6:	500%

### 13. Festlegung des Gewerbesteuerhebesatzes für das Geschäftsjahr 2023

Der Gemeinderat beschließt einstimmig, den für das Steuerjahr 2023 in der Gemeinde Sandweiler anzuwendenden Gewerbesteuerhebesatz auf 225% festzulegen.

### 14. Aktualisierung der kommunalen Verkehrsordnung

Die Aktualisierung der kommunalen Verkehrsordnung wird mit sechs Stimmen (CSV, déi gréng) gegen zwei Stimmen (DP) angenommen.

### 15. Kostenvoranschlag betreffend die Umbauarbeiten im Erdgeschoss des Rathauses in Sandweiler

Die Ratsmitglieder Corine Courtois, Claude Mousel und Patrick Martin verlassen den Abstimmungstisch vor der Abstimmung über Punkt 15 der Tagesordnung.

Der Gemeinderat genehmigt mit sechs Stimmen den vom Technischen Dienst der Gemeinde Sandweiler erstellten Kostenvoranschlag für die Umbauarbeiten im Erdgeschoss des Rathauses. Der Gesamtbetrag ohne MwSt. beträgt 555.555,56 € (Gesamtbetrag inkl. MwSt.: 650.000,00 €).

### 16. Kostenvoranschlag betreffend die Umbauarbeiten im ersten Stockwerk des Rathauses in Sandweiler

Die Ratsmitglieder Corine Courtois, Claude Mousel und Patrick Martin verlassen den Abstimmungstisch bei der Abstimmung über Punkt 16 der Tagesordnung.

Der Gemeinderat genehmigt mit sechs Stimmen den vom Technischen Dienst der Gemeinde Sandweiler erstellten Kostenvoranschlag für die Umbauarbeiten im ersten Stockwerk des Rathauses. Der Gesamtbetrag ohne MwSt. beträgt 341.880,34 € (Gesamtbetrag inkl. MwSt.: 400.000,00 €).

**17. Devis détaillé et vote d'un nouveau crédit budgétaire pour les travaux d'urgence de remplacement de la canalisation dans la rue de la Gare à Sandweiler**

Le conseil communal décide à l'unanimité de voter un nouveau crédit budgétaire d'un montant total de 100.000,00 € pour les travaux d'urgence de remplacement de la canalisation dans la rue de la Gare à Sandweiler.

**18. Tableau des modifications budgétaires 2022**

Le conseil communal décide avec six voix (CSV-déi gréng) contre quatre voix (LSAP-DP) d'approuver le tableau des modifications budgétaires 2022 présenté par le collègue échevinal.

**19. Création d'un poste de fonctionnaire communal dans la carrière A2 pour les besoins de la communication du secrétariat communal**

Le conseil communal décide avec six voix (CSV, déi gréng) contre quatre voix (LSAP, DP) de créer un poste de fonctionnaire communal dans la carrière A2 pour les besoins de la communication du secrétariat communal.

**20. Questions des conseillers et du public**

**SÉANCE NON PUBLIQUE**

21. Nomination provisoire d'un fonctionnaire communal pour les besoins du service technique communal
22. Attribution d'une prime de délégué à la sécurité à un salarié à tâche manuelle
23. Fixation des conditions d'attribution de l'indemnité de la prime pour le chef d'atelier
24. Fixation des conditions d'attribution et de l'indemnité de la prime pour le chef d'atelier remplaçant

**17. Detaillierter Kostenvoranschlag und Abstimmung über einen Zusatzkredit betreffend die erforderlichen Notarbeiten zur Erneuerung der Kanalisation in der „Rue de la Gare“ in Sandweiler**

Der Gemeinderat genehmigt einstimmig einen Zusatzkredit in Höhe von 100.000,00 € betreffend die dringlich erforderlichen Arbeiten zur Erneuerung der Kanalisation in der „Rue de la Gare“ in Sandweiler.

**18. Tabelle der Budgetänderungen für 2022**

Der Gemeinderat beschließt mit sechs Stimmen (CSV-déi gréng) gegen vier Stimmen (LSAP-DP) die vom Schöfferrat vorgelegte Tabelle der Budgetänderungen 2022 gut zuheißten.

**19. Schaffung einer Gemeindebeamtenstelle in der Laufbahn A2 für den Kommunikationsbedarf des Gemeindesekretariats**

Der Schöfferrat beschließt mit sechs Stimmen (CSV-déi gréng) gegen vier Stimmen (LSAP, DP) eine Gemeindebeamtenstelle in der Laufbahn A2 für den Kommunikationsbedarf des Gemeindesekretariats zu schaffen.

**20. Fragen von Ratsmitgliedern und der Öffentlichkeit**

**NICHTÖFFENTLICHE SITZUNG**

21. Vorläufige Ernennung eines Gemeindebeamten für die Zwecke des kommunalen technischen Dienstes
22. Zuteilung einer Sicherheitsbeauftragtenprämie an einen Mitarbeiter mit manuellen Tätigkeiten
23. Festlegung der zu erfüllenden Voraussetzungen für die Gewährung der Prämie des Werkstattmeisters.
24. Festlegung der zu erfüllenden Voraussetzungen für die Gewährung der Prämie des Vertreters des Werkstattmeisters.

# PRÉSENTATION DU NOUVEAU PERSONNEL

## VORSTELLUNG DER NEUEN MITARBEITER



**DAVID TORRES**

David met ses compétences au service de la population, de l'état civil et de l'indigénat depuis décembre 2021, après plus de 12 ans dans le secteur privé.



**ANNA WOHLES**

Anna est en charge de la gestion du personnel au sein du service des ressources humaines depuis mars 2022.



**RAFAEL MONTEIRO**

**CAMELO**

Rafael occupe la fonction de concierge de l'école «an de Jeechstécker» depuis décembre 2021.



**MARC SCHMIT**

Marc a rejoint le service de la population, de l'état civil et de l'indigénat en juillet 2022, après 32 ans de service au sein d'une autre administration communale.



**ADRIEN MOERSCH**

Adrien est responsable du service écologique depuis février 2022 et s'occupe principalement de tous les aspects du développement durable dans la commune.



**KAI HENGEN**

Kai est le nouveau responsable de l'atelier communal depuis novembre 2022. Menuisier de formation, il compte à son actif une expérience professionnelle de 12 ans en tant qu'indépendant et de 10 ans dans le secteur privé.



**HENRIQUE ALVES DA**

**SILVA**

Henrique renforce l'équipe de l'atelier communal depuis janvier 2022. Fort de 17 ans d'expérience dans le secteur privé, il est en charge de l'installation et de l'entretien du sanitaire et du chauffage.



zesumme spueren  
**ZESUMMENHALEN**



## Et si vous optimisiez votre consommation d'énergie ... grâce à quelques petits gestes au quotidien

En adoptant les bons gestes au quotidien, vous pouvez contribuer de manière plus consciencieuse à la protection du climat tout en réduisant vos factures d'énergie.

Si l'action des pouvoirs publics et des entreprises est centrale, en tant que citoyen vous pouvez également prendre part à la transition énergétique en réduisant vos besoins énergétiques à domicile, mais également lors de vos déplacements.

### Faire baisser votre facture de chauffage

Que ce soit le réglage des bonnes températures dans les pièces, ne pas chauffer inutilement, aérer efficacement, placer correctement vos meubles dans votre logement ou encore l'entretien régulier de votre chaudière, tous ces gestes ne sont pas anodins. En baissant d'un degré la température de vos radiateurs, vous pouvez économiser jusqu'à 6 % sur votre facture d'énergie ! Est-il nécessaire de rappeler que l'énergie la moins chère est celle que nous ne consommons pas ?

### Économiser de l'électricité au quotidien

Bien utiliser tous ses appareils ménagers est la première évidence pour économiser de l'énergie. Vos appareils électroménagers représentent un poste important de vos dépenses en électricité. Lorsque vous devez remplacer l'un d'eux, pensez à vous informer sur leur consommation en consultant l'étiquette énergétique européenne.

Sur [oekotopen.lu](http://oekotopen.lu), vous pouvez également retrouver une liste d'appareils plus économes pour orienter votre choix.

Vous pouvez également comparer les prix des divers fournisseurs d'électricité en utilisant la plateforme [calculix.lu](http://calculix.lu) et ainsi opter pour le fournisseur qui répond à vos besoins.

### Mieux gérer ses déplacements

La hausse des prix de l'énergie nous fait forcément réfléchir à faire baisser nos frais de carburant, mais optimiser ses déplacements c'est aussi contribuer à une meilleure qualité de notre air et à protéger l'environnement.

Il n'y a pas de solution magique, il est nécessaire que nous adaptions nos comportements pour non seulement réduire notre empreinte écologique mais également notre facture chaque mois : combinaison de différents moyens de transport (bus, train, vélo) au travers d'une chaîne de mobilité intelligente, encourager le covoiturage, passer à l'électrique et produire sa propre énergie à domicile grâce au photovoltaïque, adopter les bons gestes de conduite... Il existe de nombreuses solutions pour y parvenir.

Retrouvez plus d'informations sur les bons gestes à mettre en œuvre au quotidien sur la page [energie-spueren.lu](http://energie-spueren.lu) et renseignez-vous sur la campagne nationale qui encourage de façon collective les efforts de réduction d'énergie : [zesumme-spueren.lu](http://zesumme-spueren.lu).



### Gewässerrandsträifen

Leider befindet sich in Luxemburg kein Gewässer in einem sehr guten oder guten ökologischen Zustand.

Unser Ziel ist daher die Schaffung von Gehölzsäumen (Bäume und Sträucher) und Hochstaudenfluren entlang von Fließgewässern, um diese zu schützen und deren ökologischen Zustand zu verbessern.

Naturnahe Randstreifen entlang von Bächen und Flüssen vermindern nicht nur den Eintrag von Düngemitteln und Feinsedimenten, sie schützen die Gewässer auch vor Viehtritt, leisten einen großen Beitrag zu strukturellen Vielfalt der Gewässer und stellen selbst einen Lebensraum für zahlreiche Pflanzen- und Tierarten dar.



# Méi Schutz fir eis Gewässer

### Wichtig Zesummenaarbecht

Die Schaffung von naturnahen Gewässerrandstreifen ist nur durch eine Zusammenarbeit verschiedener Akteure möglich. Daher ist das SIAS zusammen mit Vertretern aus der Landwirtschaft, der Wasserverwaltung und der Flusspartnerschaft Syr Mitglied in der COPIL Guttland Musel Arbeitsgruppe Gewässerrandstreifen.



### Berodung vu Baueren

In Zukunft möchte das SIAS den Landwirten in enger Abstimmung mit den landwirtschaftlichen Instituten CONVIS und Landwirtschaftskammer eine Beratung zu diesem Thema anbieten. Dabei sollen Lösungswege zur Schaffung von naturnahen Gewässerrandstreifen im Offenland erarbeitet werden, dies sowohl an Gewässern, die durch NATURA 2000 Gebiete fließen, als auch an jenen Gewässern, die von diesem Schutzstatus ausgenommen sind.

Bei weiteren Fragen können Sie uns gerne kontaktieren:

**SIAS**

5, rue Neihaischen  
L-2633  
Senningerberg

**Biologische Station**

T 34 94 10 1  
E biologeschstatioun@  
sias.lu

## Et si une borne à domicile ...



## ... était la solution pour charger votre voiture électrique tranquillement ?

Découvrez le comparateur de bornes de charge pour voitures électriques de myenergy : cet outil pratique vous permet de comparer les modèles de bornes disponibles sur le marché luxembourgeois. En tenant compte de l'usage de la borne, de ses fonctionnalités ou encore de l'éligibilité aux aides étatiques, vous pourrez identifier la borne qui correspond le mieux à votre situation.

### **Vous ne savez pas encore quel modèle de borne de charge correspond le mieux à votre situation ?**

Si vous recherchez le modèle le plus adapté à l'installation d'une borne à votre domicile, vous pourrez trouver une liste des références qui correspondent à votre situation en répondant à un questionnaire qui cible votre recherche. Les résultats affichés en fin de questionnaire vous montreront les bornes qui peuvent bénéficier de subventions étatiques, les modèles qui nécessitent des adaptations techniques pour bénéficier de ces aides ainsi que les bornes qui ne bénéficient pas de subvention.

### **Vous voulez en savoir plus sur un modèle bien précis et, en particulier, si celui-ci vous permettra de bénéficier des aides étatiques ?**

Vous êtes déjà familier avec certains modèles disponibles sur le marché mais aimeriez connaître plus en détail les caractéristiques d'un modèle en particulier ? C'est également possible,

grâce à la recherche par liste déroulante ! Vous sélectionnez le modèle et vous pouvez retrouver l'ensemble des informations en relation avec votre choix : les variantes de modèle, la puissance nominale ou la limitation de puissance, si le modèle offre des fonctionnalités de borne intelligente et quelles sont justement les fonctionnalités en relation avec ce smart modèle.

### **Vous avez constaté que le modèle que vous recherchez ne figure pas dans la liste de la plateforme de comparaison ?**

La liste des bornes fournie dans ce comparateur est non exhaustive. Elle se veut neutre et propose des modèles identifiés comme disponibles au Luxembourg. Si vous constatez que le modèle que vous recherchez ne figure pas dans cette liste, vous pouvez nous contacter par e-mail à [e-mobility@myenergy.lu](mailto:e-mobility@myenergy.lu).

Conseil neutre et gratuit

 **myenergy.lu**

 **8002 11 90**

 [www.myenergy.lu/fr/bornes-charge](http://www.myenergy.lu/fr/bornes-charge)

 Co-funded by  
the European Union

 **myenergy**  
Luxembourg

 LE GOUVERNEMENT  
DU GRAND-DUCHÉ DE LUXEMBOURG  
Ministère de l'Énergie et de  
l'Aménagement du territoire

 LE GOUVERNEMENT  
DU GRAND-DUCHÉ DE LUXEMBOURG  
Ministère de l'Environnement, du Climat  
et du Développement durable

 LE GOUVERNEMENT  
DU GRAND-DUCHÉ DE LUXEMBOURG  
Ministère du Logement

# TRANSFORMATION DU BÂTIMENT COMMUNAL

## NEUGESTALTUNG DES GEMEINDEGEBÄUDES

Bien que les travaux ne sont pas encore achevés, vous l'avez sûrement déjà remarqué: le bâtiment communal a fait peau neuve ces derniers mois. Suite au résultat de la consultation citoyenne de 2021, l'avant-projet d'une nouvelle mairie a été abandonné et il a été décidé de procéder à une transformation du bâtiment existant.

Les travaux ne se limitent cependant pas à la nouvelle couleur de façade, mais sont en cours d'être réalisés également et surtout à l'intérieur du bâtiment. Ainsi, la disposition des bureaux a été repensée: la superficie disponible a été optimisée, ce qui nous permettra d'offrir un meilleur service aux citoyens.

Obwohl die Bauarbeiten noch nicht abgeschlossen sind, haben Sie es sicher schon bemerkt: Das Gemeindegebäude hat in den letzten Monaten ein neues Erscheinungsbild bekommen. Nach dem Ergebnis des Bürgerentscheids von 2021 wurde der Vorentwurf für ein neues Rathaus verworfen und beschlossen, das bestehende Gebäude umzubauen.

Die Arbeiten beschränken sich jedoch nicht nur auf die neue Fassadenfarbe, sondern werden auch und vor allem im Inneren des Gebäudes durchgeführt. So wurde die Anordnung der Büros neu überdacht: die verfügbare Fläche wurde optimiert, wodurch wir den Bürgern einen besseren Service bieten können.







Voici un aperçu des dépenses qui ont été réalisées dans le contexte de ce dossier, ainsi que le budget pour les travaux en cours:

Im Folgenden finden Sie eine Übersicht über die Ausgaben, die im Zusammenhang mit diesem Thema getätigt wurden, sowie das Budget für die laufenden Arbeiten:

Dépenses		Ausgaben	
2018 - 2021	Avant-projet «nouvelle mairie» (analyse thermique, analyse financière selon assainissement/rénovation/construction, plans pour solution transitoire, présentation au public) ; étude réalisé par MC Management Consultants	Vorprojekt „Neues Rathaus“ (thermische Analyse, Finanzanalyse nach Sanierung/Renovierung/Neubau, Pläne für Übergangslösung, öffentliche Präsentation); Studie von MC Management Consultants:	324.539,40 €
2021 - 2022	Coûts liés au début de la transformations du bâtiment communal	Kosten in Verbindung mit dem Beginn des Umbaus des Gemeindegebäudes:	58.874,08 €
2022 - 2023	Budget total estimé des travaux et investissements en cours (y compris façade et mobilier): pour le rez-de-chaussé,	Geschätztes Gesamtbudget für die laufenden Arbeiten und Investitionen (einschließlich Fassade und Mobiliar) für das Erdgeschoss,	650.000 €
	pour le 1 <sup>er</sup> étage.	für den ersten Stock.	400.000 €

# FOUILLES À LA SORTIE DE SANDWEILER

Depuis 2016, l'Institut national de recherche archéologique (INRA – autrefois CNRA) a entrepris plusieurs campagnes de fouilles à la sortie du village de Sandweiler, plus précisément aux lieux-dits «Im Bongert» et «Op Rieder».

En raison de la complexité du terrain, de son sous-sol et des contraintes météorologiques, ces fouilles ont dû être interrompues à plusieurs reprises, notamment durant les périodes hivernales.

Néanmoins, les travaux touchent à présent presque à leur fin, ce qui nous permet de faire une première interprétation sommaire d'un site qui s'avère scientifiquement important pour le Luxembourg.

Lorsqu'il a été question une première fois d'aménager ces terrains pour des logements, une prospection géophysique avait été réalisée en 2005, révélant d'emblée des vestiges intrigants: les fondations d'une petite église médiévale, connue par diverses sources historiques, avec un cimetière l'entourant.

Ces résultats ont donc déclenché une opération de sondages archéologiques, révélant à son tour un vaste ensemble de structures non déterminées à l'époque. Si l'interprétation n'était pas encore possible, les céramiques mises au jour permettaient pourtant déjà une datation à l'époque carolingienne, c'est-à-dire entre le VIII<sup>e</sup> et le IX<sup>e</sup> siècle.

Ensuite, les campagnes de fouilles successives ont tout de même permis de mieux comprendre ce que cet amas de structures archéologiques signifiait.

Il s'agit là en effet des restes d'un centre de réduction de minerai de fer et de production métallurgique. Qu'entend-on par cela? Brièvement: il s'agit d'extraire par des procédés spécifiques le minerai de fer contenu naturellement dans les pierres afin d'obtenir un métal brut que l'on pourra travailler ensuite. Cela implique bon nombre de structures diverses: bas-fourneaux, aires de pilage et brûlage, fosses à déchets, etc. Pour l'établissement d'un tel site, trois facteurs étaient indispensables: la présence d'une source d'eau, la proximité de (beaucoup) de bois



et du minerai de fer dans le sol. Pour ce site-ci, la source d'eau et les bois sont présents. Le minerai de fer, quant à lui, ne se trouve pas naturellement dans le sous-sol à cet endroit même. Il a donc dû être apporté d'une carrière non loin de là.

Durant nos fouilles, les traces de ces structures de production métallurgique mais également des structures d'habitats ont pu être identifiées et datées, comme déjà indiqué, pour la majorité à l'époque carolingienne.

Il s'agit là de structures exclusivement en bois, ce qui fait que les vestiges que nous fouillons sont essentiellement des traces négatives de couleur foncée dans le sol, un sol très argileux qui rend le travail d'autant plus difficile. En effet, le sous-sol de Sandweiler est dur comme du béton lorsqu'il est sec et regorge d'eau lorsqu'il pleut – d'où plusieurs campagnes successives nécessaires depuis 2016 afin de limiter les dégâts.

Ces vestiges difficilement identifiables sont pourtant très nombreux: actuellement, nous avons plus de 800 structures comprenant des fosses diverses, des trous de poteaux pouvant être associés à des bâtiments, des fossés, des restes de foyers, etc. Le tout contenant beaucoup de matériel céramique homogène nous permettant de dater le site de manière assez précise.

En outre, une structure particulière dans la partie Nord du terrain laissant supposer un puits creusé en pleine terre avec une profondeur d'environ 3 mètres suscite des interrogations quant à sa signification. Celui-ci demandera une technique de fouille différente qui devra encore être établie. Des pans de bois dégagés dans une profondeur d'1,70 m ont néanmoins pu être datés en première instance par la méthode au Carbone 14 aux alentours du 8ème-9ème siècle. Ce qui confirme que ce puits a effectivement été utilisé en même temps que le site de production et les habitats.



Les travaux sur terrain étant bientôt achevés, il restera le travail laborieux d'analyse et d'interprétation. Il s'agira d'identifier plus précisément les fonctions des diverses structures et de comprendre leur utilisation.

Il est toutefois clair que le site a été utilisé pendant plusieurs générations et de manière consécutive, tant pour l'extraction du minerai que pour des travaux de forge. Les matériaux datables indiquent un début d'utilisation du site entre le 6ème et 7ème siècle, avec une apogée entre le 8ème et 11ème siècle, comme l'indique une concentration beaucoup plus élevée de matériel datable à cette époque-là.

Quelques trouvailles éparpillées seulement des 12ème-13ème siècles et l'absence de vestiges datables au-delà de cette période indiquent que le site a dû être abandonné à ce moment-là.

Tout ceci vient corroborer les informations dont nous disposons grâce à de sources historiques, dans lesquelles l'existence d'un village dès le 6ème siècle est attestée à Sandweiler, de même qu'une église adjacente ayant été agrandie à deux reprises. Le village et l'église ont vraisemblablement dû être relocalisés plus au Nord vers le 12ème, 13ème siècle, probablement en raison de l'humidité du terrain – humidité qui a demandé beaucoup de patience à nos fouilleurs...

**MIR SINN ANTIGASPI,**

**AN DIR?**

**DE FRIGO  
RICHTEG ARAUMEN**

*#antigaspi*



**FÄERDEG PLATEN,  
KUCH**

4 - 7 °C

**KÉIS**

4 - 7 °C

**JUGURT,  
RAM, MËLLECH**

0 - 4 °C

**FLEESCH, FËSCH,  
WURSCHT**

0 - 4 °C

**UEBST, GEMÉIS**

8 - 10 °C

**EEËR, BOTTER,  
GEBEESS**

10 - 12 °C

**ZOOSSEN**

10 - 12 °C

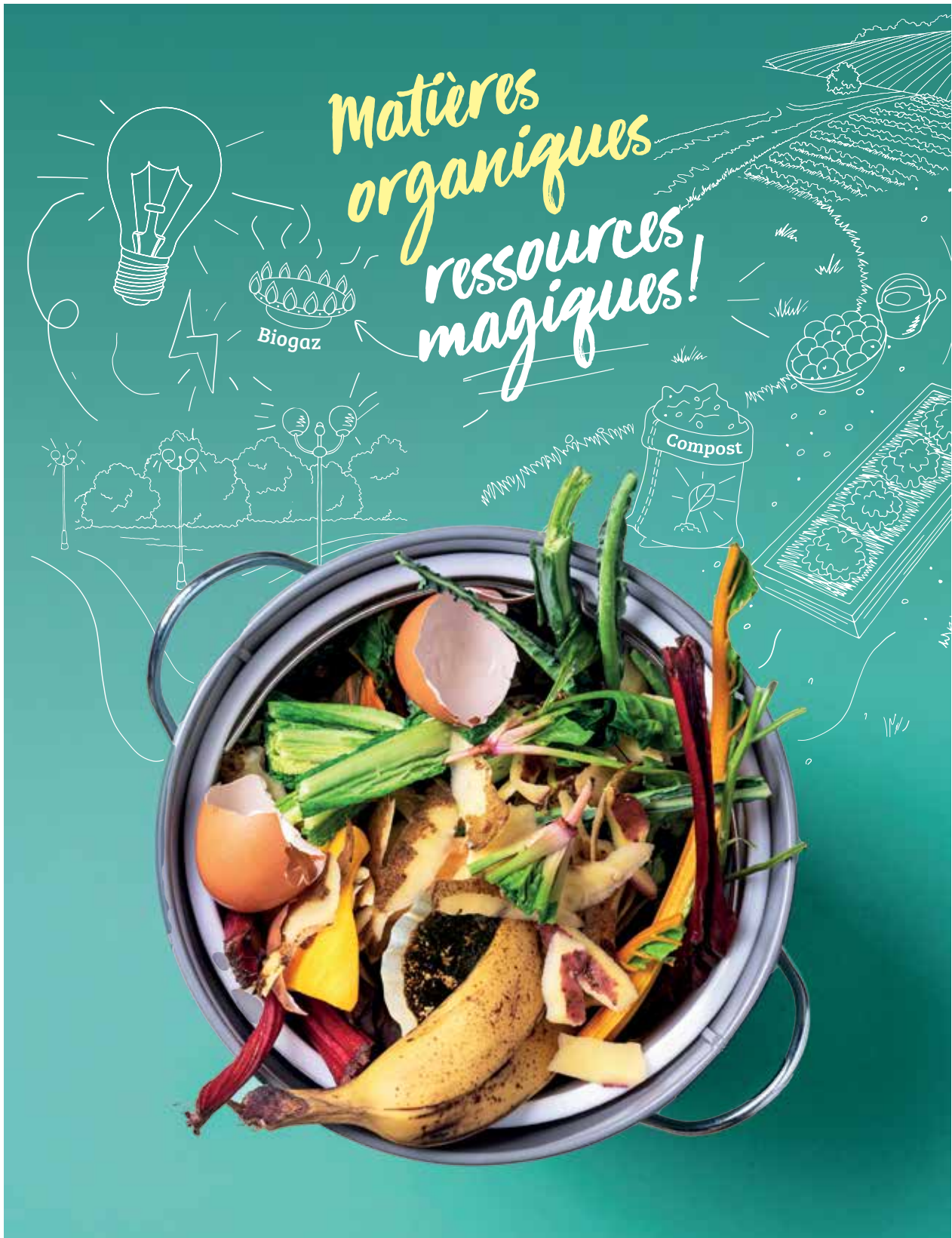
**GEDRÉNKS**

10 - 12 °C



LE GOUVERNEMENT  
DU GRAND-DUCHÉ DE LUXEMBOURG  
Ministère de l'Agriculture, de la Viticulture  
et du Développement rural

**antigaspi.lu**



MINETT-KOMPOST.LU

**Trenn gutt ! Triez bien !**

# L'organique... sans plastique.

## GO!

Organesch Offäll an Iessreschter  
 Déchets organiques de cuisine et restes de repas  
 Resíduos orgánicos de cozinha e restos de comida



Iessreschter  
 Restes de repas  
 Restos de comida



Uebst- a Geméisreschter  
 Restes de fruits et légumes  
 Restos de frutas e legumes



Tei- a Kaffissatz  
 Marc de café ou de thé  
 Borrás de café e chá



Kéis- a Fleeschreschter  
 Restes de fromages  
 et de viandes  
 Restos de queijos e carne



Blummen a Planzen  
 Fleurs et plantes  
 Flores e plantas



Kichepabeier  
 Papier cuisine  
 Papel de cozinha

Gaardenoffäll  
 Déchets de jardin



Heckeschneit  
 Tailles de haies  
 Aparas de sebes



Laf  
 Feuilles  
 Folhagem



Wueschnett an Onkraut  
 Gazon et mauvaises herbes  
 Relva e ervas daninhas

## STOP!



Plastikstuten,  
 Plastikverpackungen  
 Sacs en plastique,  
 emballages en plastique  
 Sacos plásticos  
 Embalagens de plástico



Verbondverpackungen  
 (z. B. TetraPak)  
 Emballages TetraPak (briques)  
 Embalagens Tetra Pak



Metaller  
 Métaux  
 Metais



Glas  
 Verre  
 Vidro



Kaffiskapselen  
 Capsules de café  
 Cápsulas de café



Wëndelen a Binden  
 Couches et serviettes  
 hygiéniques  
 Fraldas e pensos  
 higiénicos



Steng a Bauschutt  
 Pierres, terre,  
 gravats  
 Pedras, terra,  
 escombros



Äschen  
 Cendres  
 Cinzas



Kierreschter an  
 Zigarettestémp  
 Balayures et mégots  
 Vereduras e pontas  
 de cigarro



Dérestree  
 Litière pour animaux  
 Leitos para animais



Staubsaugerbeutel  
 Sacs d'aspirateurs  
 Sacos de aspirador



Textilien a Schong  
 Textiles et souliers  
 Têxteis e calçados



MINETT-KOMPOST.LU

Trenn gutt ! Triez bien !

## PRÉVENTION DES CAMBRIOLAGES CAVES ET GARAGES COMMUNS

**POLICE**  
LËTZEBUERG 

Depuis quelques mois, la Police constate une forte augmentation du nombre de cambriolages dans les caves et garages communs.

## MIEUX VAUT PRÉVENIR !







- N'ouvrez pas sans vérification la porte d'entrée principale de la résidence ;
- Verrouillez toujours l'accès aux caves et garages privés ;
- Ne gardez aucun objet de valeur dans les garages et caves ;
- Sécurisez les vélos de manière supplémentaire dans les caves et garages ;
- Si vous rencontrez des personnes étrangères à la résidence, n'hésitez pas à les interpellier ;
- Alertez immédiatement la Police en cas d'observations suspectes.



Pour plus d'informations et de conseils, renseignez-vous gratuitement auprès du service de prévention de la Police :

### Service national de prévention de la criminalité

 (+352) 244 24 4033  Cité Policière Grand-Duc Henri  
 [prevention@police.etat.lu](mailto:prevention@police.etat.lu) 1 A-F, rue de Trèves  
 [www.police.lu](http://www.police.lu) L-2632 Luxembourg



# LE BIBLIOBUS

## DE BICHERBUS

En 2022, le Bicherbus, véritable bibliothèque sur roues, parcourt l'ensemble du pays en 15 tournées hebdomadaires et dessert 83 localités luxembourgeoises. Le «Bicherbus» a son arrêt défini par chaque commune sur lequel il s'arrête en principe toutes les 3 semaines pour une dure entre 30 et 50 minutes. Sandweiler fait partie de la tournée 7 et vous retrouvez le «Bicherbus» aux dates indiquées sur les différents calendriers de 8:30 à 9:15 heures devant le centre culturel.

Le «Bicherbus» est chargé de livres, de livres audio et de DVD dans différentes langues prêts à être empruntés. Bien sûr le bus est limité en raison de sa taille dans le transport mais vous avez la possibilité de commander des prêts pour le prochain passage du «Bicherbus». N'hésitez pas à vous rendre au «Bicherbus», l'accueil des agents compétents est très chaleureux et les agents se font un plaisir pour vous aider et renseigner. Cette bibliothèque mobile ne connaît aucune limite d'âge et peut être utilisée par tout le monde. En cas d'intérêt, il y a même moyen de s'inscrire sur place gratuitement en tant que lecteur.

Chaque usager peut emprunter jusqu'à 15 livres et 4 enregistrements sonores ou DVD. La durée de prêt est de 42 jours et peut être prolongée une nouvelle fois pour cette même durée.

De Bicherbus ass eng Bibliothéik op Rieder. Am Joer 2022 ginn et 15 verschidden Tournéeën, opgedeelt op eppes 83 Gemengen am Land. De Bus steet am Prinzip all 3 Wochen tëscht 30 a 50 Minutten op enger fester Plaz, déi d'Gemeng him zougewisen huet. Hei zu Sandweiler ass et den Tour 7 vu mëttwochs. De Bus steet da virum Centre culturel vun 8:30 Auer bis 9:15 Auer. Am August fiert de Bus net.

Si hu Bicher an „Hörbücher“, CDen an DVDen a verschiddene Sproochen fir auszeléinen dobäi. Natierlech si se begrenzt an der Quantitéit, mee dir kënt och Bicher bestellen, déi der dann déi nächste Kéier kritt. Profitéiert a gitt iech e Buch, eng CD oder eng DVD ausléinen. Déi sympathesch a kompetent Leit vum Bicherbus beroden iech gär. Dës mobil Bibliothéik kennt keng Altersgrenz an ass fir jiddereen zougänglech. Wann ee wëll, kann ee sech direkt am Bus aschreiwen. Dir kritt do och är Froe beäntwert.

Dir kënt bis 15 Bicher a 4 „Hörbücher“ oder DVDen ausléinen, an dat fir eng Dauer vun 42 Deeg. Wa keen aneren äert Buch/Bicher reservéiert huet, kënt der nach eng Kéier ëm 42 Deeg verlängeren. Dir kënt déi ausgeléinte Saachen entweder am Bicherbus zréckginn oder nach bei der Nationalbibliothéik an enger spezieller „Box“ vun 8:00 bis 20:00 Auer.







Les documents empruntés peuvent être retournés non seulement auprès du Bicherbus, mais aussi à tout moment dans un box de retour spécifique situé dans le sas de l'entrée principale de la Bibliothèque. Ce box est accessible de 8 à 20 heures.

Le Bicherbus fut lancé il y a plus de 30 ans en tant que service de l'administration générale du Ministère de la Culture. Avec la loi du 24 juin 2010 relative aux bibliothèques publiques, le Bicherbus est devenu un service de la Bibliothèque nationale.

Ses fonds ont été intégrés dans le catalogue collectif du réseau des bibliothèques bibnet.lu. Celui-ci est accessible via le moteur de recherche az.lu. Ainsi, les usagers peuvent réserver leurs livres d'avance et définir leur lieu de retrait.

Veuillez trouver de plus amples informations ici: <https://bnl.public.lu/fr/rechercher/collections/bicherbus.html>



De Bicherbus ass virun iwwert 30 Joer als en Zerwiss vum Kulturministère an d'Liewe geruff ginn. Mat der Reformation vum Gesetz vum 24. Juni 2010 betreffend d'öffentlech Bibliothéiken, ass de Bicherbus elo en Zerwiss vun der Nationalbibliothéik.

De Bestand vum Bicherbus ass am kollektiven Netz vun de Bibliothéiken, dem [www.bibnet.lu](http://www.bibnet.lu), opgeholl.

Dir kënt iwwert de Site [www.az.lu](http://www.az.lu) eng Sich dodriwwer maachen, Bicher bestellen an definéieren, wou der se wëllt siche goen.

All wieder Infoen fannt der hei: <https://bnl.public.lu/fr/rechercher/collections/bicherbus.html>



### **Cabine à livres**

Début juillet 2022, l'administration communale de Sandweiler a installé une cabine à livres sur la place entre le bâtiment communal et l'église.

Cette cabine est un lieu d'échange de livres où chacun peut y emprunter gratuitement des livres et/ou l'échanger contre un autre livre. La moitié inférieure est destinée aux livres pour enfants, celle du haut pour le reste.

### **Bicherkabinn**

Ufank Juli 2022 huet d'Gemeng Sandweiler eng Bicherkabinn op der Plaz tëscht dem Gemengegebai an der Kierch opgeriicht.

Dës Kabinn ass eng Austauschplattform fir Bicher, wou jidderee gratis Bicher ausléinen an/oder se géingt en anert Buch austausche kann. Déi ennescht Hallschent ass fir d'Kannerbücher virgesinn, déi iewescht fir de Rescht.

# RÉSIDENCE SENIORS «AM WENGERT» À CANACH/LENNINGEN

## SENIORENRESIDENZ „AM WENGERT“ IN CANACH/LENNINGEN

En février prochain 2023, Päiperléck S.à.r.l. Aides et Soins à Domicile, ouvrira sa future Seniorenresidenz Am Wéngert à Canach/Lenningen, dans une 1ère phase. Cette résidence moderne et innovante hébergera 3 structures sous un même toit pour un total de 127 chambres: un Logement Encadré, un CIPA (Centre Intégré pour Personnes Âgées) ainsi qu'un Foyer de Jour (CPG).

Le résident pourra louer son logement tout en bénéficiant de la pension complète ainsi que d'un encadrement soins 24h/7j assuré par notre personnel qualifié présent sur place.

Nos futurs résidents pourront meubler eux-mêmes leurs logements tout en organisant leurs emplois du temps selon leurs souhaits. Chacun pourra participer à l'offre de loisirs proposés sans aucune obligation. La chambre est le lieu de retrait personnel au calme. La Seniorenresidenz est l'endroit idéal pour tous ceux qui se sentent seuls et mal à l'aise chez eux, recherchant de la compagnie ainsi qu'une certaine sécurité. L'autonomie et l'autodétermination sont soutenues et encouragées au sein de la Seniorenresidenz Am Wéngert.

Kommenden Februar 2023 wird Päiperléck S.à.r.l. die Seniorenresidenz Am Wéngert in Canach/Lenningen, in einer 1. Phase eröffnen. Diese moderne und innovative Seniorenresidenz beherbergt 3 Strukturen und insgesamt 127 Zimmer unter einem Dach: ein Betreutes Wohnen, ein CIPA (Centre Intégré pour Personnes Âgées) sowie ein Foyer du Jour (CPG).

Die Hausbewohner mieten die Wohnungen mit Vollpension und werden rund um umsorgt und das qualifizierte Pflegepersonal steht 24h/24 zur Verfügung.

Jeder Bewohner möbliert seine Wohnung ganz nach seinem eigenen Geschmack und gestaltet seinen Tagesablauf ebenfalls ganz nach seinen Wünschen. Jeder kann an den verschiedenen Aktivitäten teilhaben, muss es aber nicht. Die eigene Wohnung ist der Rückzugsort, an dem der Hausbewohner ungestört ist und Ruhe findet. Die Seniorenresidenz ist der ideale Ort für alle, die sich allein zu Hause einsam und unwohl fühlen, etwas Gesellschaft und eine gewisse Sicherheit suchen. Das autonome, selbstbestimmte Leben wird in der Seniorenresidenz Am Wéngert unterstützt und gefördert.



La Seniorenresidenz propose également des lits de vacances dans le cadre de séjours temporaires. Ces chambres sont entièrement meublées et souvent utilisées comme séjours d'essai par des hôtes qui souhaitent se faire une première impression de la vie au sein d'une résidence seniors. Mais les clients utilisent aussi volontiers les lits de vacances lorsque leurs familles sont en vacances et qu'ils ne veulent pas rester seuls chez eux.

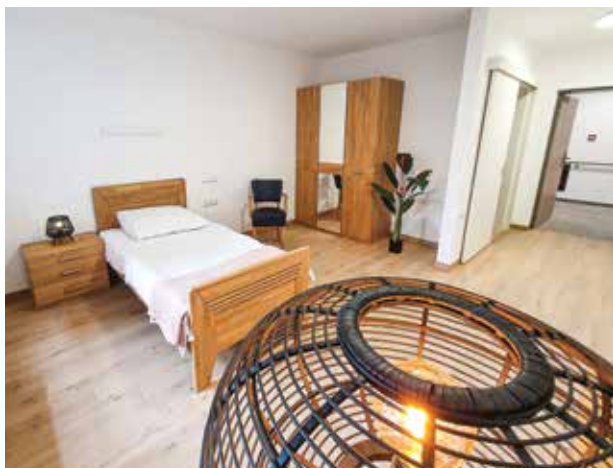
Le Foyer du Jour est une autre possibilité de découvrir le quotidien au sein d'une résidence seniors. Il offre aux habitants de la commune ainsi que des environs, la possibilité de bénéficier d'un encadrement pendant la journée, du lundi au vendredi, de passer des moments conviviaux, de participer à des excursions d'une journée, sans devoir pour autant déménager au sein de la résidence.

La Seniorenresidenz Am Wéngert s'est donnée pour objectif de permettre à ses résidents et visiteurs de se sentir bien et en sécurité tout en leur permettant d'organiser leur journée de la manière la plus autonome possible. Et pour ce faire, un personnel qualifié est à leurs côtés jour et nuit dans les domaines les plus divers.

En attendant, vous pouvez nous rencontrer lors de nos «Journées Portes Ouvertes» à la Seniorenresidenz Am Wéngert tous les mardis entre 10h00 et 16h00. Ainsi vous aurez l'opportunité de jeter un coup d'œil derrière les coulisses et découvrir la résidence.

Laurent Meunier, Responsable de la résidence, et toute son équipe seront fières de vous accueillir sur place.

Rendez-nous visite et faites-vous une impression sur place!



Die Residenz bietet auch Urlaubsbetten an für kürzere Aufenthalte. Diese Zimmer sind dann komplett möbliert und werden oft als Schnupperaufenthalte genutzt von Gästen, die sich einen ersten Eindruck vom Leben in einer Seniorenresidenz machen wollen. Gerne nehmen aber auch Senioren die Urlaubsbetten in Anspruch, wenn ihre Familie Urlaub macht und Sie nicht allein zu Hause sein möchten.

Das Foyer du Jour ist eine weitere Möglichkeit in den Alltag einer Seniorenresidenz zu schnuppern. Hier bietet sich Bewohnern der Gemeinde und näheren Umgebung die Möglichkeit tagsüber von Montag bis Freitag von einer Betreuung zu profitieren, gesellige Stunden zu verbringen, an Tagesausflügen teilzunehmen, ohne dafür gleich in die Residenz umziehen zu müssen.

Die Seniorenresidenz Am Wéngert hat es sich zum Ziel gesetzt, dass ihre Bewohner und Besucher sich rund um wohl und sicher fühlen und ihren Tagesablauf so autonom wie nur möglich gestalten können. Und damit dies möglich ist, steht ihnen qualifiziertes Personal in den unterschiedlichsten Bereichen Tag und Nacht zur Seite.

Lassen Sie sich davon überzeugen und werfen Sie einen Blick hinter die Fassade, indem Sie einen Termin vereinbaren bei Herr Laurent Meunier, Leiter der Seniorenresidenz.

Oder besuchen Sie uns auf den „Tagen der Offenen Tür“ jeden Dienstag zwischen 10 und 16 Uhr in der

Seniorenresidenz Am Wéngert, wo Sie einen näheren Eindruck über die Residenz erlangen können.



**Seniorenresidenz Am Wéngert**

51, Rue de Lenningen  
L-5411 Canach/Lenningen  
T: 24 25 50 01

# APPUI

## NACHHILFE

### JUDITH DA SILVA

Enseignement fondamental: français, mathématiques  
Horaire, lieu et tarif: suivant arrangement

Grundschule: Französisch, Mathematik  
Zeit, Ort und Kosten: nach Vereinbarung

T: 621 24 84 59

### MATS GOMPELMANN

Enseignement fondamental et secondaire: biologie,  
chimie, mathématiques  
Horaire, lieu et tarif: suivant arrangement

Grundschule und Gymnasium: Biologie, Chemie,  
Mathematik  
Zeit, Ort und Kosten: nach Vereinbarung

T: 621 39 98 45  
matsgompelmann@gmail.com

### LUCAS VOLMICH

Enseignement fondamental: tous les cycles  
Horaire, lieu et tarif: suivant arrangement

Grundschule alle Zyklen  
Zeit, Ort und Kosten: nach Vereinbarung

T: 621 13 04 68

### SARAH DOMINGUES

Enseignement fondamental et secondaire: toutes les  
branches  
Enseignement secondaire technique: toutes les langues  
Horaire, lieu et tarif: suivant arrangement

Grundschule und Gymnasium: Englisch, Geschichte  
Grundschule: Französisch  
Zeit: nachmittags, Wochenende, Schulferien  
Ort und Kosten nach Vereinbarung

T: 691 315 373  
sarah.domingues04@hotmail.com

### LAURA FAGAN

Enseignement fondamental et secondaire: anglais,  
histoire

Enseignement fondamental: français  
Horaire: après-midis, weekend, vacances scolaires  
Lieu et tarif: suivant arrangement

Grundschule und Gymnasium: Englisch, Geschichte

Grundschule: Französisch  
Zeit: nachmittags, Wochenende, Schulferien  
Ort und Kosten nach Vereinbarung

T: 691 108.727  
fagan\_laura@yahoo.com

### EVIE DINGWALL

Enseignement fondamental: français, mathématiques,  
allemand, autres branches

Enseignement fondamental et secondaire: anglais  
Horaire, lieu et tarif: suivant arrangement

Grundschule: Französisch, Mathematik, Deutsch, sowie  
andere Fächer

Grundschule und Gymnasium: Englisch  
Zeit, Ort und Kosten: nach Vereinbarung

T: 621 713 622  
evielizzyd@gmail.com

# BABYSITTING - SERVICE

## BABYSITTING - SERVICE

### CANTANHEDE ALESSIA

20, rue Nic. Welter  
 alessiacantanhede18@gmail.com  
 vacances scolaires,  
 weekend à partir de 17h30

### CARVALHO DE OLIVEIRA

### ALICIA

4, vir Herel  
 691 74 68 06  
 en semaine: 18h00-00h00  
 weekend: 14h00-02h00

### CONFITEIRO CHIARA

13, rue d'Oetrange  
 621 61 12 99  
 Weekend, vacances scolaires,  
 en semaine 16h00 - 23h00

### DINGWALL EVIE

7, rue de la Vallée  
 621 71 36 22  
 sur demande à l'avance:  
 lu - ve: après 18h00, weekend

### EKENBERG ELLA

16, an de Strachen  
 26 35 26 32  
 tous les jours: 18h00 - 21h00  
 langues parlées: suédois, anglais,  
 allemand et français

### EKENBERG CARLA

16, an de Strachen  
 26 35 26 32  
 tous les jours: 18h00 - 20h00,  
 jeudi 15h00 - 20h00  
 langues parlées: suédois et anglais

### FAGAN LAURA

13, Suebelwee  
 691 10 87 27  
 weekend, vacances scolaires,  
 suivant arrangement

### FORTAH MADARIAGA ERIKA

41, rue Principale  
 621 58 89 92  
 lundi: 17h00 - 19h30  
 samedi et dimanche  
 vacances scolaires

### LAURENT MATHILDE

35, am Happgaard  
 621 13 69 00  
 vendredi soir et weekend

### NIGHTINGALE STELLA

16, rue Georges Hamen  
 691 99 13 05  
 tous les jours: 17h00-22h00,  
 weekend

### NIGHTINGALE LISA

16, rue Georges Hamen  
 691 30 80 73  
 tous les jours/soirs et weekend

### PAULETTO VALENTINA

54C, rue Principale  
 661 88 35 03  
 lundi à partir de 17h00, vendredi  
 soir et weekend

### SABO CHEYENNE

52, rue d'Iltzig  
 671 52 71 15  
 suivant arrangement

### SCHU AURÉLIE

4, rue Georges Hamen  
 691 23 10 44  
 weekend, mardi 14h00 - 22h00,  
 vacances scolaires (sous réserve)

### SCHU CHERYL

4, rue Georges Hamen  
 691 23 14 54  
 suivant arrangement

### SPREUWERS ISABELLE

21, an de Steekaulen  
 621 30 66 78  
 weekend  
 langues: français, anglais,  
 néerlandais, allemand

### VOLMICH LUCAS

27, Suebelwee  
 621 13 04 68  
 suivant arrangement

### VOLMICH VANESSA

27, Suebelwee  
 621 34 52 02  
 suivant arrangement

### FORMATION BABYSITTING

Les personnes dans les cases en  
 orange ont suivi une formation  
 babysitting.

# RÉTROSPECTIVE

## RÉCKBLÉCK



GROSS BOTZ - 16.04.2022







KERMESSE - 11.06.2022













**INAUGURATION ÉCOLE "AN DE JEECHTSÉCKER" ET AIRE DE JEUX  
EN PRÉSENCE DE MONSIEUR LE MINISTRE MEISCH - 11.07.2022**















# Blëtz a.s.b.l.

Association luxembourgeoise pour concernés d'un accident vasculaire cérébral

a.s.b.l. reconnue d'utilité publique

Chaque jour 4 personnes ont un AVC au Luxembourg - 112 - Temps = Cerveau

## Quel est votre risque ?

Ce test peut servir à évaluer votre risque d'un (nouvel) accident vasculaire cérébral (= AVC).

© Aivollitto - Finnish Brain Association

**Oui** **Non**

- Avez-vous déjà eu un accident vasculaire cérébral (AVC) ou un accident ischémique transitoire (AIT) ?
- Parmi votre famille proche (père, mère), quelqu'un a-t-il fait un AVC ?
- Êtes-vous traité(e) pour des troubles du rythme cardiaque ou de la fibrillation auriculaire ?
- A-t-on diagnostiqué chez vous un rétrécissement de l'artère carotide ?
- Votre tension artérielle avoisine-t-elle 140/90 mmHg ou plus ?
- Êtes-vous diabétique ?
- Fumez-vous ?
- Votre taux de cholestérol avoisine-t-il 240mg/dl ou plus ?
- Souffrez-vous de migraines avec aura ?
- Buvez-vous régulièrement de l'alcool ?
- Faites-vous de l'exercice physique moins de trois fois par semaine ?

Si vous avez répondu "Oui" à plus de 5 questions, il est recommandé de consulter un neurologue !  
 © Elke Klug: Schlaganfall. Gemeinsam zurück ins Leben: Ein Ratgeber für Angehörige und Freunde in Zusammenarbeit mit der Stiftung Deutsche Schlaganfall-Hilfe.

F	<b>Face = visage</b> Demandez au patient de sourire. Le sourire est-il asymétrique ?	
A	<b>Arms = bras</b> Demandez-lui de lever les deux bras. Un des deux bras tombe ?	
S	<b>Speech = parole</b> Faites-le parler ou répéter une phrase simple p.ex. le ciel est bleu. A-t-il du mal à parler ou à articuler ?	
T	<b>Time = temps</b> Si le patient présente un de ces signes, appelez immédiatement le 112 !!!	

112 Informations importantes pour les secours :

- Heure exacte du début des symptômes
- Antécédents médicaux et traitement actuel

**Entretemps :**

- Dégagez les voies respiratoires !
- Évitez toute alimentation solide ou liquide !

TEMPS = CERVEAU

**Blëtz a.s.b.l.** Association luxembourgeoise pour concernés d'un accident vasculaire cérébral  
 Tél. 26 51 35 51 • info@bletz.lu • www.bletz.lu • CCPL IBAN LU84 1111 7009 1792 0000



# INFORMATIONS DIVERSES

## SONSTIGE INFORMATIONEN



### URGENCES

Ambulance	112
Police	113
Commissariat Syrdall	2 44 78 - 1000
Enovos (service dépannage, gaz)	80 06 - 60 00
Enovos (service dépannage, électricité)	80 02 - 99 00
Eltrona Interdiffusion S.A. (antenne collective)	49 94 66 - 888
P&T Luxembourg	12 42 4
Por-Zenter (Secrétariat Sandweiler)	26 35 00 10

### MÉDECINS GÉNÉRALISTES

Dr Lehmaccheche Salima	35 90 51
Dr Liethen Paul	26 78 58 92
Dr Louge-Desgrouilliers Anne	26 35 21 18
Dr Van Damme Bruno	35 90 51
Dr Kalmes Jacky	35 04 56

### MÉDECINS DENTISTES

Dr Hammer Ben	26 67 92 0
Dr Mousel Claude	35 81 06
Dr Schenk Patrick	26 67 92 - 0

### DERMATOLOGUES & VÉNÉRÉOLOGUES

Dr Herrmann Norbert	26 78 59 70
Dr Kenneweg Claudia	26 78 59 70
Dr Wagner Kurt	26 78 59 70
Dr médic. Vasa Remus	26 78 59 70

### GYNECOLOGUE - OBSTÉTRICIEN

Dr Khoilar Pirus	27 35 70
------------------	----------

### UROLOGUE

Dr Indig Mark	26 74 73 26
---------------	-------------

**KINÉSITHÉRAPEUTES**

Goosse Jacques	621 547 602
Kodar Ben	26 78 56 53
Lisowski Przemyslaw Jacob	26 35 25 34
Poinsard Armand	26 35 25 34
Rock Christelle	26 35 25 33

**PSYCHOMOTRICIENNE**

Brisbois Caroline	621 340 202
-------------------	-------------

**ORTHOPHONISTE**

Krim Naima	621 220 588
------------	-------------

**OTO-RHINO-LARYNGOLOGIE**

Dr. Jan Gosepath	661 866 651
------------------	-------------

**PSYCHOLOGUE**

Foucher Katia	621 432 613
---------------	-------------

**PSYCHOTHERAPIE**

Rodenbourg Georges	26 57 89 55
--------------------	-------------

**OSTÉOPATHE**

De Biolley Coralie	
Ledsumanan Tharigsa	621 526 007

**PRACTICIENNE EN ORTHO-BIONOMY****ET MAÎTRE REIKI**

Welter Chrystele	621 252 122
------------------	-------------

**OPHTALMOLOGIE**

Dr Bisorca Radu-Haria	26 70 17 33
-----------------------	-------------

**PÉDICURE MÉDICALE DIPLÔMÉE**

Guinepain Laure	691 146 506
-----------------	-------------

**MÉDECINS VÉTÉRINAIRES**

Dr Mersch Joëlle	35 69 81
Dr Meyers Edmond	35 72 96

**PHARMACIE**

Pharmacie de Sandweiler	35 61 11
-------------------------	----------

**PRISES DE SANG**

Gesond.lu	26 78 00 - 40
Ketterthill	48 82 88 - 1

**SERVICE DE MÉDIATION**

Glodt Astrid	621 67 36 48
--------------	--------------

**LIGUE MÉDICO-SOCIALE – SERVICE****DE LA MÉDECINE SCOLAIRE**

Urwald Diane (infirmière graduée en pédiatrie)	48 83 33 - 1
Gomes Gisèle (assistante sociale école fondamentale)	48 83 33 - 1

**OFFICE SOCIAL IEWESCHTE SYRDALL**

Keiser Claude (assistant social)	27 69 29 22
----------------------------------	-------------

**SOINS / AIDE À DOMICILE**

Syrdall Heem	34 86 72
Foyer du Jour Syrdall Heem Sandweiler	26 35 23 20

**REPAS SUR ROUES**

Commune de Sandweiler	35 97 11 - 1
-----------------------	--------------

**SERVICE FORESTIER**

Jacquemoth Gil	621 202 160
----------------	-------------

**CLUB SENIOR SYRDALL**

Secrétariat	26 35 25 45
-------------	-------------

**CIGR SYRDALL**

Syrdaller Atelier	26 35 04 81
Internetstuff	26 70 17 12



Administration communale de Sandweiler  
18, rue Principale  
L-5240 Sandweiler

T: 35 97 11 - 1  
F: 35 79 66

[info@sandweiler.lu](mailto:info@sandweiler.lu)  
[www.sandweiler.lu](http://www.sandweiler.lu)

